

ARTE EN LA CASA BARDÍN

ALBERTO SANTONJA GIMENO

INVERSIÓN MATRICIAL. DO IT YOURSELF



ALBERTO SANTONJA GIMENO

INVERSIÓN MATRICIAL. DO IT YOURSELF



Arte en la Casa Bardín

Instituto Alicantino de Cultura Juan Gil-Albert
Institut Alacantí de Cultura Juan Gil-Albert

Presidente
President **César Sánchez Pérez**

Diputado de Cultura
Diputat de Cultura **César Augusto Asencio Adsuar**

Director Cultural
Director Cultural **José Ferrándiz Lozano**

Departamento de Arte y Comunicación Visual "Eusebio Sempere". Comisión Asesora:
Departament de Art i Comunicació Visual "Eusebio Sempere". Comissió Assessoria:

**Elena Aguilera Cirujeda, Remedios Navarro Mondéjar, José Piqueras Moreno,
Luisa Pastor Mirambell, Emilio Roselló Tormo, Jesús Zuazo Garrido.**

Exposición Arte en la Casa Bardín
Exposició Art a la Casa Bardín

INVERSIÓN MATRICIAL. DO IT YOURSELF
de Alberto Santonja Gimeno

Comisario
Comissari **Gabriel Songel González**

Del 20 de julio al 21 de septiembre de 2018
Del 20 de juliol al 21 setembre de 2018

Jurado
Jurat **President: César Augusto Asencio Adsuar**
Vocals: Elena Aguilera Cirujeda, Juana M^a Balsalobre García, Remedios Navarro Mondéjar, José Piqueras Moreno, Emilio Roselló Tormo, Jesús Zuazo Garrido.
Secretaria: Amparo Koninck Frasquet

Organiza
Organitza **Instituto Alicantino de Cultura Juan Gil-Albert**
Institut Alacantí de Cultura Juan Gil-Albert

Coordinación:
Coordinació **Juana María Balsalobre. Departamento de Arte y Comunicación Visual Eusebio Sempere**

Coordinación técnica
Coordinació Tècnica **Inmaculada Fernández Salvador**

Montaje
Muntatge **Art Express**

Catálogo
Catàleg

Coordinación
Coordinació **Departamento de Arte y Comunicación Visual Eusebio Sempere**

Textos
Textes **© Juana M^a Balsalobre García**
© Gabriel Songel González

Traducción
Traducció **Valenciano: Joan Borja / David Azorín,**
Departament de Formació de la Diputació d'Alacant

Diseño
Disseny **Eduardo Infante**

Fotografías
Fotografies **© Alberto Santonja**

Impresión
Impressió **Azorín, Servicios Gráficos Integrales**

ISBN **978-84-7784-771-7**

D.L. **A 330-2018**

Edición
Edició **© Instituto Alicantino de Cultura Juan Gil-Albert**

Arte en la Casa Bardín. XXV

El Instituto Alicantino de Cultura Juan Gil-Albert, en su apuesta por la cultura y el arte, organiza entre sus diversas actividades las exposiciones que como ciclo Arte en la Casa Bardín toma el nombre de la sede del Gil-Albert. Inició su andadura en el año dos mil doce con el formato artista/comisario, encuentro y visitas guiadas, que mantiene, en cada una de las muestras individuales. En una primera etapa fueron propuestas por la Comisión Asesora del Departamento de Arte y Comunicación Visual Eusebio Sempere. A partir del año dos mil quince, el doctor José Ferrándiz Lozano, director del Gil-Albert, impulsa el primer concurso público de Arte en la Casa Bardín con una selección de diez propuestas presentadas en los años dos mil dieciséis y dos mil diecisiete, reseñadas al final del catálogo.

En ese último año se convocó el segundo certamen de Arte en la Casa Bardín para seleccionar diez exposiciones con el objetivo de acercar las prácticas artísticas contemporáneas en la programación de exposiciones de este dos mil dieciocho y del dos mil diecinueve. Han sido seleccionadas las propuestas de los siguientes artistas y comisarios:

ROBERTO LÓPEZ / ANTONIO BARROSO
MÓNICA JOVER / ISABEL TEJEDA
ROSELL MESEGUER / JOSÉ LUÍS MARTÍNEZ
ALBERTO SANTONJA GIMENO / GABRIEL SONGEL
BYE / ZANORA COPERÍAS
LOLA LORENTE / GERTRUDIS GÓMEZ
JORGE BURILLO / JUAN F. NAVARRO
XAVI CARBONELL / MARÍA JOSÉ GADEA
CAYETANO GARCÍA NAVARRO / DAVID TRUJILLO
JOSÉ ANTONIO HINOJOS / IVÁN ALBALATE

Cada propuesta se sitúa en el marco de la creación actual, en un universo definido por la obra del artista y las aportaciones del comisario. Se define en lo multidisciplinar, en la pintura, el collage, la instalación, la fotografía, la escultura, la gráfica, el cómic, la ilustración, el dibujo, lo audiovisual, la *performance*, la didáctica y un abanico abierto a las diversas modalidades artísticas y creativas. En *Inversión Matricial*, la inversión enlaza con la invitación del artista a visualizar los objetos cotidianos, desde otra perspectiva más crítica y reflexiva y, lo matricial depende de la idea, de su proyección y de su realización, en series con diferentes tiradas. Las obras que Alberto V. Santonja presenta son diversas, con dobles sentidos y con referentes de los lenguajes transversales tomados del Arte y del Diseño.

Juana María Balsalobre

Art a la Casa Bardín. XXV

L'Institut Alacantí de Cultura Juan Gil-Albert, en la seua aposta per la cultura i l'art, organitza entre les seues diferents activitats les exposicions que com a cicle Art en la Casa Bardín pren el nom de la seu del Gil-Albert. Va iniciar la seua marxa l'any dos mil dotze amb el format artista/comissari, trobada i visites guiades, que manté, en cadascuna de les mostres individuals. En una primera etapa van ser proposades per la Comissió Assessora del Departament d'Art i Comunicació Visual Eusebio Sempere. A partir de l'any dos mil quince, el doctor José Ferrándiz Lozano, director del Gil-Albert, impulsa el primer concurs públic d'Art en la Casa Bardín amb una selecció de deu propostes presentades en els anys dos mil setze i dos mil dèsset, ressenyades al final del catàleg.

En aqueix últim any es va convocar el segon certamen d'Art en la Casa Bardín per a seleccionar deu exposicions amb l'objectiu d'acostar les pràctiques artístiques contemporànies en la programació d'exposicions d'aquest dos mil díhuit i del dos mil dènou. Han estat seleccionades les propostes dels artistes i comissaris següents:

ROBERTO LÓPEZ / ANTONIO BARROSO
MÓNICA JOVER / ISABEL TEJEDA
ROSELL MESEGUER / JOSÉ LUÍS MARTÍNEZ
ALBERTO SANTONJA GIMENO / GABRIEL SONGEL
BYE / ZANORA COPERÍAS
LOLA LORENTE / GERTRUDIS GÓMEZ
JORGE BURILLO / JUAN F. NAVARRO
XAVI CARBONELL / MARÍA JOSÉ GADEA
CAYETANO GARCÍA NAVARRO / DAVID TRUJILLO
JOSÉ ANTONIO HINOJOS / IVÁN ALBALATE

Individualment cada proposta se situa en el marc de la creació actual, en un univers definit per l'obra de l'artista i les aportacions del comissari. Es defineix en el multidisciplinari, en la pintura, el collage, la instal·lació, la fotografia, l'escultura, la gràfica, el còmic, la il·lustració, el dibuix, l'audiovisual, la *performance*, la didàctica i un ventall obert a les diverses modalitats artístiques i creatives. En *Inversió Matricial*, la inversió enllaça amb la invitació de l'artista a visualitzar els objectes quotidians, des d'una altra perspectiva més crítica i reflexiva i, el matricial depèn de la idea, de la seua projecció i de la seua realització, en sèries amb diferents tirades. Les obres que Alberto V. Santonja presenta són diverses, amb dobles sentits i amb referents dels llenguatges transversals presos de l'Art i del Disseny."

Juana María Balsalobre

INVERSIÓN MATRICIAL

La presente exposición que nos presenta Alberto Santonja (Ibi 1969) recoge los trabajos realizados en los últimos cinco años que son, sin duda, los que nos transmiten su madurez como persona y artista.

Tenemos la suerte de comprobar con las obras de esta exposición como la fusión entre uno y otro es consecuencia de una evolución personal y el desarrollo de una sensibilidad muy particular hacia los objetos que nos rodean y configuran la sociedad actual.

Como comisario de la muestra que nos presenta Alberto Santonja he tenido la suerte y el privilegio de haber visto crecer al artista en las dos facetas, como persona y como profesional.

Ya en su faceta de estudiante en la Facultad de Bellas Artes de la Universitat Politècnica de València demostró tener una especial habilidad para construir cualquier cosa que se le ocurría. Esta destreza manual y proyectiva le valió para empezar a colaborar en proyectos de diseño y, posteriormente, trabajar como técnico de laboratorio en la Escuela Técnica Superior de Ingeniería del Diseño de la misma universidad donde estudió. Para que el espectador se haga una idea de lo que supone este trabajo, además de dominar la tecnología y maquinaria de que se dispone en el taller del centro educativo, cada proyecto de cada alumno y alumna requiere descender al entendimiento de lo que el estudiante quiere hacer, e intentar como técnico del laboratorio desarrollar lo más posible la idea y llevarla a la realidad a través de maquetas o prototipos. Y esto puede suponer más de una centena de personas al año, por lo tanto, más de una centena de proyectos cada ocho meses.

Es evidente que hoy nos beneficiamos de este desarrollo profesional y personal que el artista refleja en su obra.

Con INVERSIÓN MATRICIAL nos invita a participar de su reciente obra centrada en este doble sentido y juego de palabras. La inversión supondría la predisposición e invitación a ver los objetos cotidianos desde otra perspectiva más crítica y reflexiva de nuestros hábitos de consumo y hábitos de visualización de los mismos. Lo matricial es la referencia a los objetos pensados, proyectados y ejecutados para ser reproducidos en series cortas o tiradas masivas.

La trayectoria de Santonja ha estado siempre a caballo entre el Arte y el Diseño, entre la artesanía y la producción industrial, entre lo visual y lo icónico, y le ha permitido desarrollar puntos de encuentro entre todos los campos mencionados y cada obra que nos propone, ha supuesto una concreción de las múltiples contradicciones, dobles sentidos, iconos descontextualizados y cualquier observación de la vida cotidiana que le ha llevado a pararse, reflexionar y recrear el contrasentido que le ha producido.

De esta forma, podemos encontrar a lo largo de la exposición desde esculturas modeladas, a esculturas configuradas con objetos reciclados o descontextualizados, ready mades, autoretratos, instalaciones, moldes para series, y todo tipo de medio expresivo de sus observaciones. El lenguaje común de todos ellos podríamos decir que es el lenguaje industrial, el aspecto de lo matricial para ser repetido masivamente. Por esta razón, el autor se ha centrado en símbolos e iconos fácilmente reconocibles para el espectador, y así hacerlo partícipe de la observación y reflexión crítica.

Dentro de los lenguajes industriales utilizados cabría destacar el lenguaje del sector juguetero, muy vivido por el entorno familiar y local del autor de la población de Ibi, conocida como cuna del sector juguetero en España.

Pero no por ello, debemos pensar que es una obra local. Todo lo contrario. La obra que nos presenta Alberto Santonja es un recorrido personal en lo conceptual, entre el arte y el diseño; en lo geográfico, entre Ibi y Valencia; y en lo experiencial en sus viajes y observaciones por el mundo. Sin duda alguna, la experiencia del artista en los viajes a otras culturas, en otros continentes desde los desiertos a las junglas, ha sido otro de los condicionantes personales que le han ayudado a desarrollar su propio criterio. La curiosidad innata de Alberto le ha llevado a fijarse siempre cómo cualquier civilización resuelve sus problemas cotidianos a través de una cultura del objeto realizados en unos casos artesanalmente, en otros industrialmente, e incluso en otros intercambiando procesos o reciclando los unos y los otros. Esta riqueza experiencial acumulada tras muchos años de viajes la vemos transformada en esta exposición en un lenguaje artístico que se hace universal, por la referencia a objetos comunes de la vida cotidiana, en iconos que se han utilizado internacionalmente o en lenguajes más propios del ámbito nacional, pero, en cualquier caso, fácilmente reconocibles por el gran público al que va dirigido esta muestra.

Este es otro de los aspectos del autor que cabe destacar como contribución de su vida personal y el condicionamiento consecuente a su obra. La vida itinerante desde su infancia por razones familiares le ha permitido desarrollar una capacidad de observación de detectar las coincidencias y similitudes entre diferentes sitios, siempre sacando lo mejor de cada sitio. Por otro lado, la situación de tránsito permanente le ha preparado para no estancarse en ninguna idea preconcebida ya que todo es cambiante, y desarrollar su propio criterio. Esta itinerancia física y conceptual necesariamente ha contribuido en Santonja en desarrollar una capacidad extraordinaria de adaptación a cualquier medio al que se enfrente. Esa capacidad de adaptación la vemos en esta exposición concretada en pequeñas y grandes obras de arte y es la que disfrutamos hoy al ver un abanico tan amplio de técnicas y recursos gráficos y visuales.

De hecho, es una obra difícil de encasillar en una corriente concreta, porque va desde lo dadaísta de los *ready made*, al *pop art* usando iconos gráficos publicitarios, a las instalaciones *poverta*, o a conceptos industriales del *Do it yourself*, háztelo tu mismo. Es por tanto un lenguaje ecléctico más preocupado por provocar la conexión con el espectador que por encasillarse en una tendencia concreta.

Tenemos la ocasión de conocer a este artista polifacético a través de sus obras sobre la vida cotidiana, que nos invita a adoptar un punto de vista diferente al convencional que provoque la autocrítica o simplemente que nos hace fijarnos en detalles que, habitualmente, nos pasan desapercibidos.

INVERSIÓN MATRICIAL es una invitación a la observación y a la reflexión, pero también es una invitación al disfrute, ya que cada obra es un guiño al espectador.

El mensaje en conjunto de la exposición y cada obra en particular, es tan inmediato y con un carácter tan didáctico que se presta a la interpretación, tanto por adultos, como niños y al debate intergeneracional.

Deseamos que toda esta INVERSIÓN en creatividad por parte del autor y del Instituto Alicantino de Cultura Juan Gil-Albert, contribuya a generar o desarrollar un espíritu crítico constructivo en las personas que visiten esta exposición, pero también el disfrute de una colección de obras pensadas precisamente en llamar la atención del público.

Gabriel Songel
Comisario

INVERSIÓ MATRICIAL

La present exposició que ens presenta Alberto Santonja (Ibi, 1969) recull els treballs realitzats en els últims cinc anys que són, sens dubte, els que ens transmeten la seua maduresa com a persona i com a artista.

Amb les obres d'aquesta exposició tenim la sort de comprovar que la fusió entre l'un i l'altre és conseqüència d'una evolució personal i del desenvolupament d'una sensibilitat molt particular cap als objectes que ens envolten i configuren la societat actual.

Com a comissari de la mostra que ens presenta Alberto Santonja he tingut la sort i el privilegi d'haver vist créixer l'artista en les dues facetes: com a persona i com a professional.

Ja en la seua faceta d'estudiant en la Facultat de Belles Arts de la Universitat Politècnica de València va demostrar tenir una especial habilitat per a construir qualsevol cosa que fóra capaç d'imaginar. Aquesta destresa manual i projectiva li va servir per a començar a col·laborar en projectes de disseny i, posteriorment, treballar com a tècnic de laboratori en l'Escola Tècnica Superior d'Enginyeria del Disseny de la mateixa Universitat on va estudiar. Perquè l'espectador es faça una idea del que suposa aquest treball, a més de dominar la tecnologia i la maquinària de què es disposa al taller del centre educatiu, cada projecte de cada alumne o alumna requereix baixar a la comprensió del que l'estudiant vol fer, intentar com a tècnic de laboratori desenvolupar la idea al màxim possible, i portar-la a la realitat a través de maquetes o prototips. I això, amb més d'un centenar de persones cada curs: més d'un centenar de projectes cada vuit mesos, per tant.

És evident que avui ens beneficiem d'aquest desenvolupament professional i personal que l'artista reflecteix en la seua obra.

Amb «Inversió matricial» ens convida a participar de la seua obra recent, centrada en aquest doble sentit i joc de paraules. La inversió significaria la predisposició i la invitació a veure els objectes quotidians des d'una altra perspectiva més crítica i reflexiva que la dels nostres hàbits convencionals de consum i de visualització. El qualificatiu matricial fa referència als objectes pensats, projectats i executats per a ser reproduïts en sèries curtes o tirades massives.

La trajectòria de Santonja ha estat sempre a cavall entre l'art i el disseny, entre l'artesanía i la producció industrial, entre les coses visuals i les icòniques, i li ha permès desenvolupar punts de trobada entre tots els camps esmentats i cada obra que ens proposa. Comporta una concreció de les múltiples contradiccions, els dobles sentits, les icones descontextualitzades i qualsevol observació de la vida quotidiana que l'ha portat a aturar-se, reflexionar i recrear el contrasentit que li ha produït.

D'aquesta manera, podem trobar al llarg de l'exposició des d'escultures modelades a escultures configurades amb objectes reciclats o descontextualitzats, ready mades, autoretrats, instal·lacions, motles per a sèries i tot tipus de mitjà expressiu de les seues observacions. El llenguatge comú de tots ells podríem dir que és el llenguatge industrial, la condició de matricial, per a ser repetit massivament. Per aquesta raó, l'autor s'ha centrat en símbols i icones fàcilment recognoscibles per l'espectador, i així fer-lo partícip de l'observació i la reflexió crítica.

Dins dels llenguatges industrials utilitzats caldria destacar el llenguatge del sector del joguet, molt viscut per l'entorn familiar i local de l'autor a la població d'Ibi —coneguda com a bressol del sector del joguet a Espanya.

Però no per això hem de pensar que la de Santonja és una obra local. Tot el contrari. L'obra que ens presenta Alberto Santonja és un recorregut personal per la conceptualització, entre l'art i el disseny; per la geografia, entre Ibi i València; i per l'experiència, en els viatges i les observacions del món. Sens dubte, les vivències de l'artista en els viatges a altres cultures, a altres continents —des dels deserts fins a les jungles—, ha estat un altre dels condicionants personals que l'han ajudat a desenvolupar el seu propi criteri. La curiositat innata d'Alberto l'ha portat a constatar que qualsevol civilització resol els seus problemes quotidians a través d'una cultura de l'objecte, realitzat en uns casos artesanalment, en altres industrialment, i fins i tot, en altres, intercanviant processos o reciclant els uns i els altres. Aquesta riquesa de l'experiència acumulada després de molts anys de viatges la veiem transformada en aquesta exposició en un llenguatge artístic que es fa universal, per la referència a objectes comuns de la vida quotidiana, en icones que s'han utilitzat internacionalment o en llenguatges més propis de l'àmbit nacional —però, en qualsevol cas, fàcilment recognoscibles pel gran públic al qual va dirigida aquesta mostra.

Aquest és un altre dels aspectes de l'autor que cal destacar com a contribució de la seua vida personal i el condicionament conseqüent a l'obra. La vida itinerant des de la seua infància, per raons familiars, li ha permès desenvolupar una capacitat d'observació per a detectar les coincidències i les similituds entre diferents llocs, i per a extraure'n sempre la part millor de cada lloc. D'altra banda, la situació de trànsit permanent l'ha preparat per a no estancar-se mai en cap idea preconcebuda, ja que tot és canviant, i per a desenvolupar el seu propi criteri. Aquesta itinerància física i conceptual necessàriament ha contribuït a Santonja a desenvolupar una capacitat extraordinària d'adaptació a qualsevol mitjà a què s'enfronte. Aquesta capacitat d'adaptació la veiem concretada en aquesta exposició en petites i grans obres d'art, i s'hi exhibeix en un ventall ampli de tècniques i recursos gràfics i visuals.

De fet, és una obra difícil d'encasellar en un corrent concret, perquè va des del dadaisme dels *ready made*, al pop art que fa servir icones gràfiques publicitàries, a les instal·lacions *povera*, o a conceptes industrials del *Do it yourself* (fes-ho tu mateix). És, per tant, un llenguatge eclèctic més preocupat per provocar la connexió amb l'espectador que no per encasellar-se en una tendència concreta.

Tenim l'ocasió de conèixer aquest artista polifacètic a través de les seues obres sobre la vida quotidiana, que ens convida a adoptar un punt de vista diferent al convencional, que provoca l'autocrítica o, simplement, que ens fa fixar-nos en detalls que habitualment ens passen desapercebuts.

«Inversió matricial» és una invitació a l'observació i a la reflexió, però també és una invitació al plaer i la satisfacció, ja que cada obra pica l'ullet a l'espectador.

El missatge del conjunt de l'exposició, i de cada obra en particular, és tan immediat i ofereix un caràcter tan didàctic que es presta a la interpretació tant d'adults com de xiquets, i al debat intergeneracional.

Desitgem que tota aquesta «Inversió» en creativitat per part de l'autor i de l'Institut Alacantí de Cultura Juan Gil-Albert contribueix a generar o a desenvolupar un esperit crític constructiu en les persones que visiten l'exposició, però també el gaudi d'una col·lecció d'obres pensades precisament per a cridar l'atenció del públic.

Gabriel Songel
Comissari

.A W 2

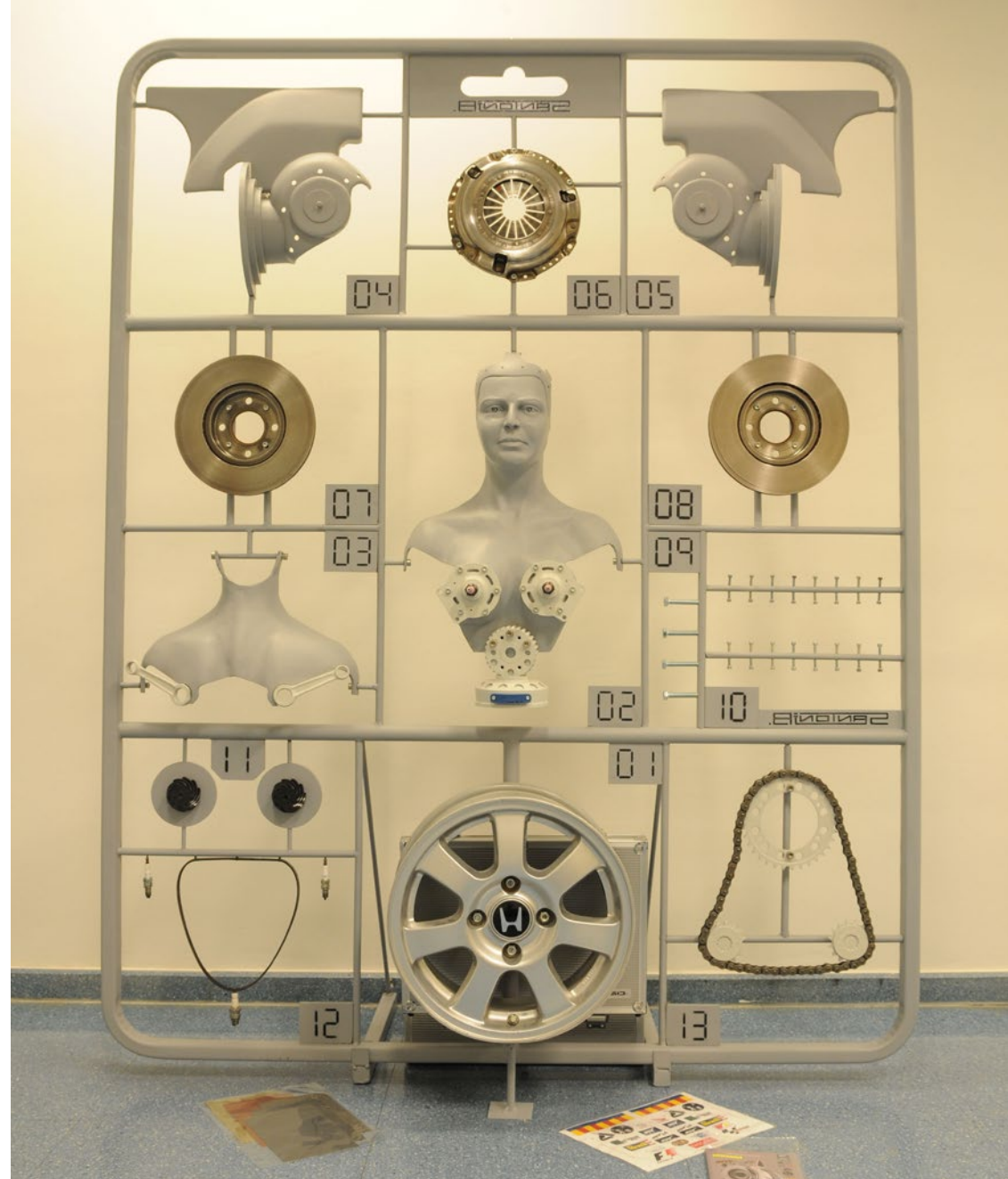
El descubrimiento de la Dama

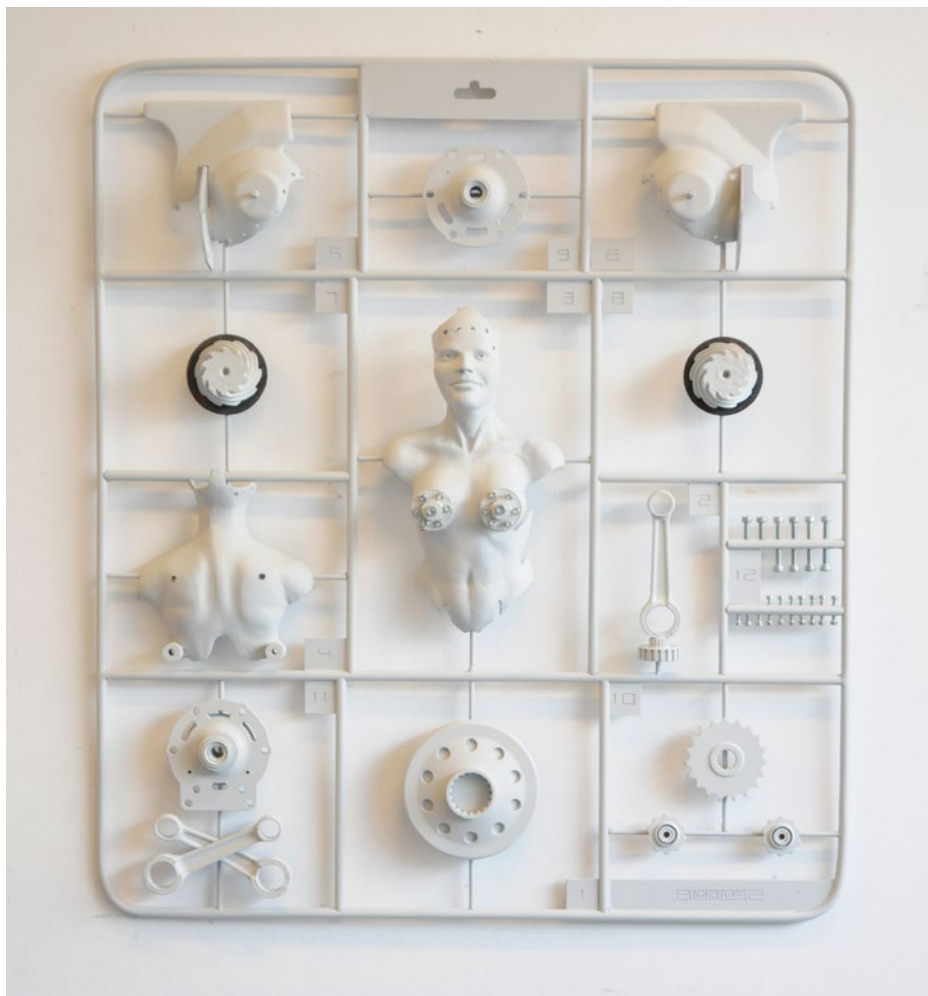
.A INOINAC 2



Una imagen vale más de mil palabras.
Una maqueta vale más que cien imágenes.
Una escultura vale más que diez maquetas.

Dama de Juguete AR7. E 1:10. Do it yourself
Deconstrucción en metal y composites
150 x 70 x 200



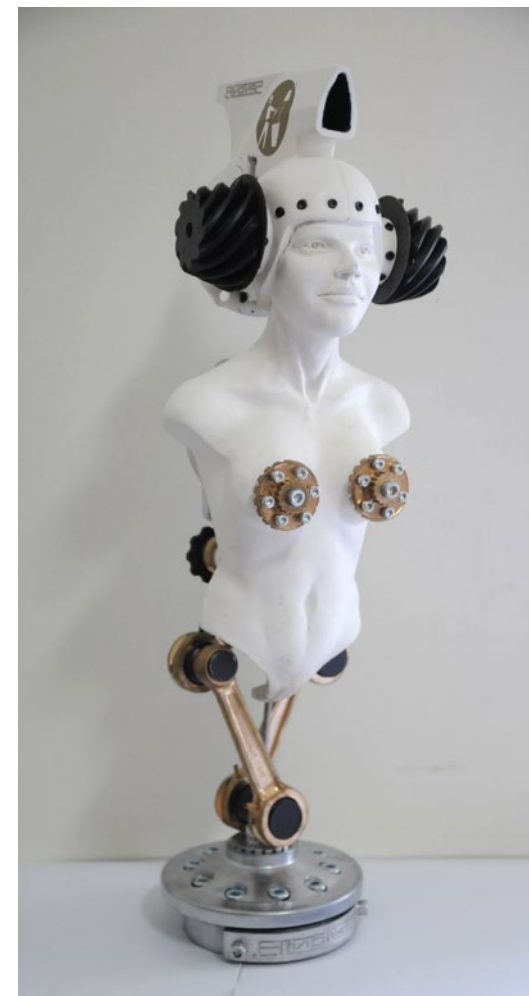


Dama de Juguete AR7. E 1:30. Do it yourself

Deconstrucción en metal y composites
72 x 82 x 7



Manual de montaje
Dama de Juguete AR7. E 1:30
15 x 21



Dama de Juguete AR7. E 1:30
Composites
18 x 16 x 50



Dama de la Moto

Técnica Mixta
80 x 60 x 190



Dama de la F1 o Dama de Juguete AR7

Técnica Mixta
47 x 57 x 100

La Tía PZ, 1/3
Composites y DM
25 x 30 x 75

La Tía Toys PZ. Do it yourself
Deconstrucción en metal, DM y composites
152 x 90 x 8





Parfait amour

Collage electrográfico y acrílicos s/táblex
190 x 200

La Dama que Ríe

Técnica mixta
47 x 47 x 120

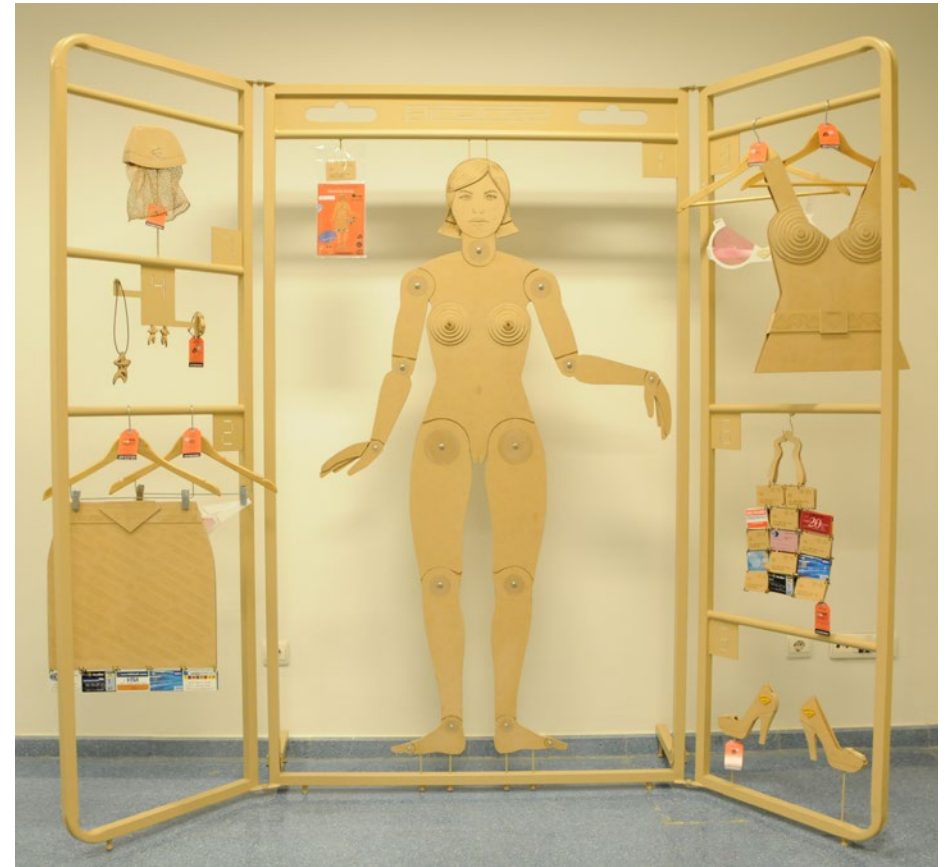


Toro Z
Termoplásticos
30 x 29 x 8

Toro Z. Do it yourself
Deconstrucción de termoplásticos
86 x 38 x 0,5



El Modelo T. Do it yourself
 Deconstrucción de madera y herrajes
 92 x 73 x 6



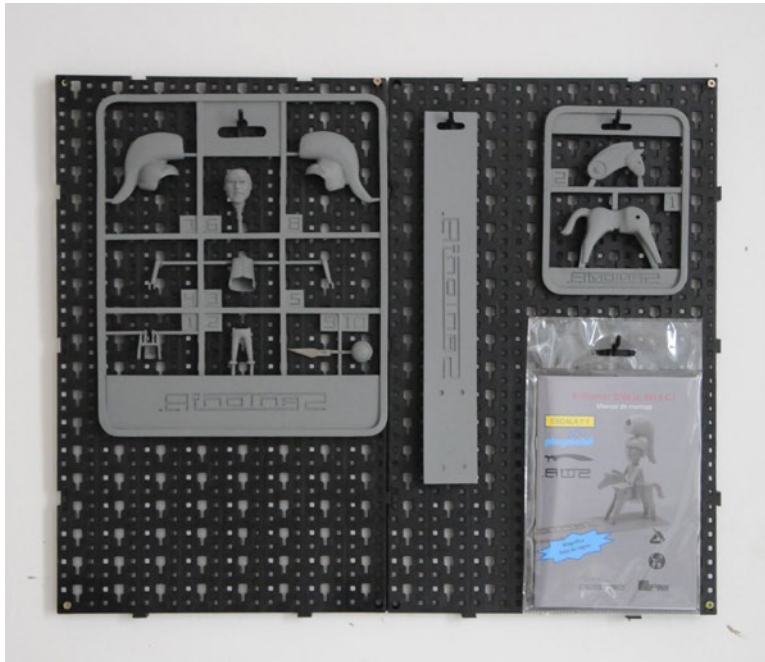
Consumocuidado Do it yourself
 Deconstrucción en DM y metal
 Tríptico de 210 x 45 x 200



El Guerrer Ibense (S. XXI d.C.). Do it yourself

Composite

Tríptico 550 x 340 x 30 mm



Falcata Ibense (S. XXI d.C.). Do it yourself

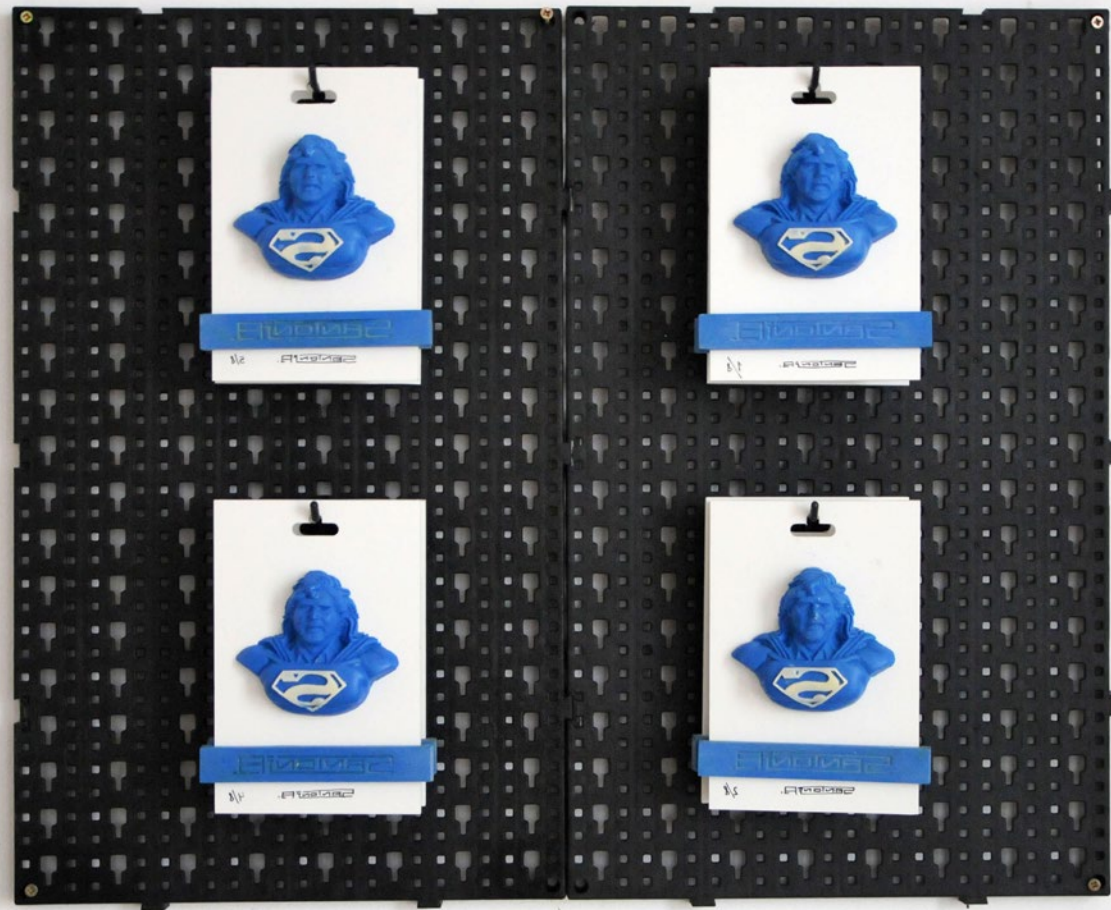
Deconstrucción en metal y composite de carbono

90 x 45 x 2 cm



Culto a San Tonja, Patrón de la zurdadanía

Composite Z
18 x 11 x 19 cm



SuperSn II

Composite
60 x 49 x 3
Serie limitada 8/8



In-crédito. They did themselves
Deconstrucción de tarjetas de desfalco
60 x 49 x 2 mm 8/8

Consumado. They did themselves
Deconstrucción de tarjetas de Rumasa
60 x 49 x 2 mm 2/2



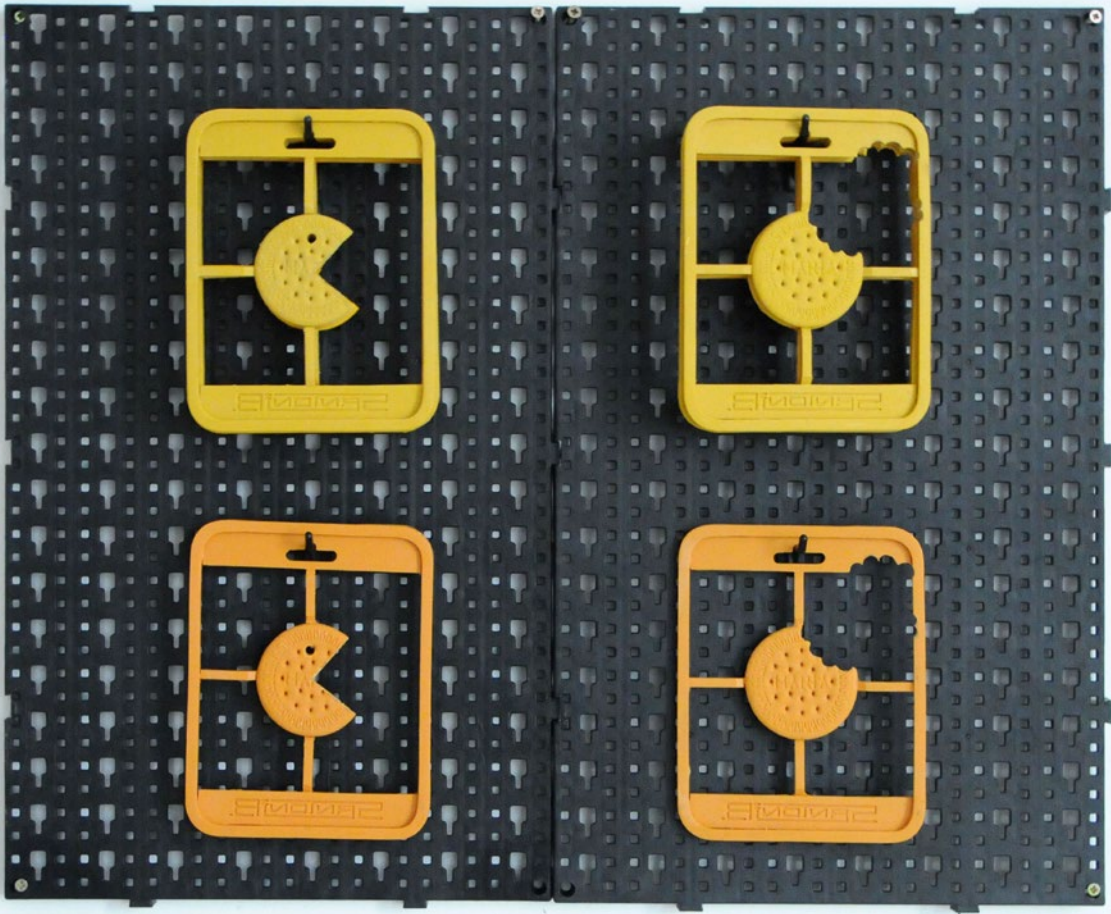
COMECOS TV ON AIR

Técnica mixta
80 x 50 x 200



Comunidad Valenciana, El juego ha terminado

Técnica mixta
123 x 123 x 200



Autoconsumo

Deconstrucción en composite
30 x 49 x 2 mm 5/5

Antropófago

Deconstrucción en composite
30 x 49 x 2 mm 5/5



Paella-mix

Fibra de carbono sobre paella
45 x 35 x 5



Métrica 11 Bornay I y Bornay II

Frenos de disco y tubos Bornay

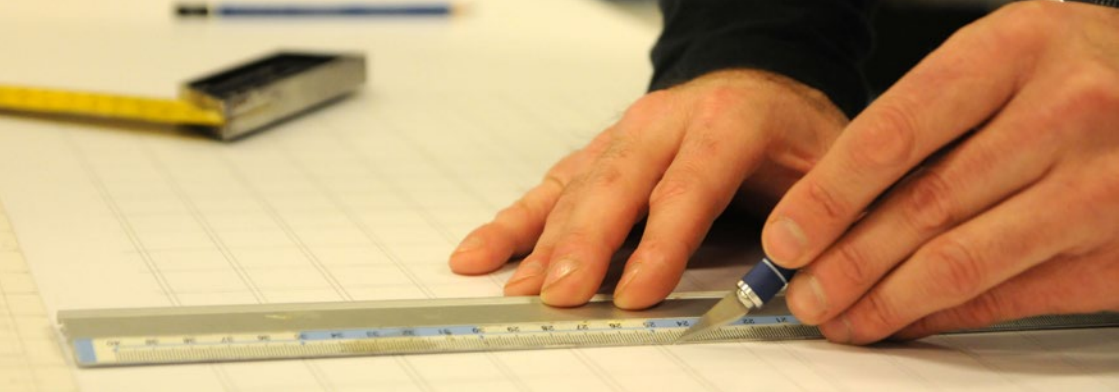
45 x 35 x 5



Métrica 11 Poste

Frenos de disco y cristal

45 x 35 x 5



.AIONIAS



El taller es la extensión de uno mismo.
Alberto Santonja trabajando en sus
talleres de Valencia y de Ibi.



Taller del campo, El Sargaret y taller de Ibi.



CURRÍCULO

Alberto V. Santonja Gimeno nace en Ibi, Alicante. Tras sus estudios de Bellas Artes en la Facultad San Carlos de Valencia, se instala en esta ciudad donde imparte clase en la Universidad Politécnica de Valencia, en la Escuela de Diseño Industrial. Después de un ir y venir, alterna etapas de artista con las de diseñador industrial e investigador, existiendo una delgada línea que separa ambas disciplinas, que se implementan inexorablemente.

Esta ha sido una constante en su trayectoria profesional, el choque entre el mundo técnico y el artístico, dualidad entre precisión y libertad, plazos de entrega y pasión, en la que a su vez, ambos campos se nutren recíproca e inseparablemente al más puro estilo renacentista.

El amanecer artístico se despierta tempranamente con una denotada tendencia Pop Art, con un estilo irreverente y divertido. Destacan obras premiadas como *Perfait Amour** y *Soberano** en las que combina con maestría, la imagen corporativa de marcas míticas como La Vaca que ríe, el Toro de Osborne, el Tío Pepe, los naipes de Fournier, etc. Una puesta en escena en la que dichas marcas se convierten en personajes e interactúan en su obra, integrándose en la etapa escultórica reciente.

Tras un largo paréntesis artístico a favor del diseño, en la última década retoma la actividad artística abandonando la pintura, centrándose totalmente en la escultura con dos tendencias, una con imponente realista y otra en la que la *descontextualización* de objetos entra en juego, incorporando la *deconstrucción*, dando pie al espectador a interpretar, suscitar en él y despertar la imaginación al observar las *obras matriciales*, siempre abiertas a interpretaciones.

En sus obras, tan destacable es el resultado de la misma, el proceso creativo, el material, como la fuente de inspiración, fruto de las experiencias compartidas con aquellos seres excepcionales y aquellos productos u objetos que se cruzan en su devenir.

A los materiales más tradicionales, entran a formar parte otros más propios de maquetas y prototipos que bien conoce de su dilatada experiencia como diseñador, termoestables, resinas sintéticas, fibra de vidrio, de carbono y termoplásticos son algunos de los materiales que fusionan tradición e innovación para la culminación de su obra.

Entre sus obras más relevantes, se encuentran los bustos en bronce de los astronautas, *Pedro Duque (ESA) 2007* y *Michael López-Alegría (NASA) 2011* ubicadas en la ETSID y la escultura del *50 aniversario Bormay* de la empresa BORNAY 2017.

Otra faceta le permite realizar experiencias artísticas in situ ante el público, Happening de modelado de celebridades posando para el artista, Nasser, mendigo/poeta iraní, realizada en Valencia, en plena calle o *La Bellea del Foc 2008* de las Hogueras de Alicante, materializada en el establecimiento comercial Filant en Alicante.

Durante la etapa inicial pictórica destaca la exposición individual en la Sala Jove en la I convocatoria de Arte Joven, IAC Juan Gil-Albert, Alicante bajo el título de *Etiqueta negra*.

Las exposiciones colectivas más destacadas son *Urban and Pop Art come alive together with F1. Valencia; Mail-art, parad la guerra*. Rijeka, Croacia; *9th Experimente, imove!* * Frankfurt, Alemania; XX Premio de pintura y escultura Bancaixa *, Valencia; *Rodalies – Cercanías **. Valencia; Varias ediciones de *Històries de Juguets**, Museo del Juguete. Ibi, Alicante.

De la mano de la Bienal Ciutat Vella Oberta, CVO, expone en la Casa Velázquez, Madrid, en la Feria de arte contemporáneo MARTE, Castellón y en el Centre del Carme, Valencia. Desde la edición de 2017 forma parte del comisariado y organización de la Bienal CVO en la ciudad de Valencia.

La trayectoria artística retomada a partir de 2006 está enfocada en proyectos escultóricos más que en exposiciones convencionales o más tradicionales en salas o galerías.

Con proyectos escultóricos destaca *pARTs DECÓ* y las Damas del Motor exponiendo en varias Ferias del mundo del motor en Valencia y exponiendo en itinerancia con el Proyecto Aspar Art en los Paddocks de los circuitos de competición de mundial de Moto GP en cuatro continentes, Asia, Australia, Europa y América.

De la etapa como diseñador tiene especial relevancia el diseño, desarrollo y patente de *Endoworm*. Un aparato médico destinado a facilitar la exploración y tratamiento mediante la endoscopia.

En el apartado de maquetas y prototipos destacan trabajos para la industria juguetera como escultor, realizando todo tipo de personajes del mundo del comic, para su industrialización en plástico. Prototipos funcionales de toda índole, así como maquetas del primer satélite privado europeo, el *Deimos 1*, para *Deimos Imaging*, empresa dirigida por Pedro Duque.

Como diseñador e investigador ha colaborado con diversas empresas del mismo sector. Su experiencia profesional queda reflejada en varias publicaciones, *La maqueta como proceso del diseño industrial I y II*, *Procesos para la obtención de prototipos; Moldes y copias de originales*, como resultado de sus investigaciones para la tesis doctoral.

En la faceta docente, imparte clase en el *Máster de styling y diseño de concepto del automóvil* en la que el artista, transmite todo su saber técnico para la construcción de prototipos.

La vida y el arte catalizan en su tránsito diario de forma despreocupada, junto con la esgrima, la familia, cocinar, la motocicleta, actividades acuáticas, las bicis, los amigos y viajar, formando parte de un mismo espacio en el que siempre le acompaña su libreta de apuntes y en el que su existencia sería impensable sin todas aquellas vivencias que le enriquecen, al mismo tiempo que le inspiran y a su vez comparte con los suyos y con el espectador anónimo de sus obras.

ALBERTO SANTONJA

www.albertosantonja.com

(*) Obras editadas en catálogo.

CURRÍCUL

Alberto V. Santonja Gimeno naix a Ibi, Alacant. Després dels seus estudis de belles arts en la Facultat Sant Carles de València, s'instal·la és aquesta ciutat on fa classes en la Universitat Politècnica de València, en l'Escola de Disseny Industrial. Després d'un tràfec d'anades i tornades, alterna etapes d'artista amb les de dissenyador industrial i investigador, tot existint una línia estreta que separa ambdues disciplines, que s'implemten inexorablement.

Aquesta ha estat una constant en la seua trajectòria professional, el xoc entre el món tècnic i l'artístic, dualitat entre precisió i llibertat, terminis de lliurament i passió, en la qual, al seu torn, tots dos camps s'hi nodreixen reciprocament i inseparablement a l'estil renaixentista més pur.

El començament artístic es desperta, de manera primerenca, amb una tendència Pop Art ben evident, amb un estil irreverent i divertit. Hi destaquen obres premiades com ara *Parfait Amour** i *Soberano** en les quals combina, amb mestratge, la imatge corporativa de marques mítiques com ara *La Vaca que rie*, el bou d'Osborne, el *Tío Pepe*, les cartes de Fournier, etc. Una posada en escena en la qual aquestes marques es converteixen en personatges i interactuen en la seua obra, tot integrant-se en l'etapa escultòrica recent.

Després d'un parèntesi artístic ben llarg a favor del disseny, en l'última dècada reprén l'activitat artística on abandona la pintura, i s'hi centra totalment en l'escultura amb dues tendències, una amb empremta realista i una altra on la descontextualització d'objectes entra en joc amb la incorporació de la deconstrucció i motiva l'espectador a interpretar, a suscitar-li i despertar-li la imaginació a observar les obres matricials; sempre obertes a interpretacions.

En les seues obres, tan destacable és el seu resultat, el procés creatiu, el material, com la font d'inspiració, fruit de les experiències compartides amb aquells éssers excepcionals i aquells productes o objectes que es creuen en el seu esdevenir.

Als materials més tradicionals, entren a formar-hi part d'altres més característics de les maquetes i prototips que bé coneix de la seua experiència dilatada com a dissenyador, termoestables, resines sintètiques, fibra de vidre, de carboni i termoplàstics són alguns dels materials que fusionen la tradició i la innovació per a la culminació de la seua obra.

Entre les seues obres més rellevants, hi trobem els busts fets amb bronze dels astronautes, Pedro Duque (ESA) 2007 i Michael López-Alegria (NASA) 2011 situades en l'ETSID i l'escultura del 50 aniversari Bornay de l'empresa BORNAY 2017.

Una altra faceta li permet realitzar experiències artístiques en directe davant el públic, *Happening* de modelatge de celebritats que posen per a l'artista, *Nasser*, rodamón/poeta iranià, realitzada a València, en ple carrer o la Bellea del Foc de 2008 de les Fogueres d'Alacant, materialitzada en l'establiment comercial Filant a Alacant.

Durant l'etapa inicial pictòrica destaca l'exposició individual en la Sala Jove en la I Convocatòria d'Art Jove, IAC Juan Gil-Albert, Alacant sota el títol *d'Etiqueta negra*.

Les exposicions col·lectives més destacades són *Urban and Pop Art come alive together with F1. Valencia; Mail-art, parad la guerra*. Rijeka, Croàcia; *9th Experimente, imove!* * Frankfurt, Alemanya; XX Premi de pintura i escultura Bancaixa *, València; *Rodalies – Cercanías* *. València; Diferents edicions d'*Històries de Juguets* *, Museu del Joguet. Ibi, Alacant.

De la mà de la Biennial Ciutat Vella Oberta, CVO, exposa en la Casa Velázquez, Madrid, en la Fira d'art contemporani *MARTE*, Castelló i en el Centre del Carme, València. Des de l'edició de 2017 forma part del comissariat i organització de la Biennial CVO en la ciutat de València.

La trajectòria artística represa a partir de 2006 està enfocada en projectes escultòrics més que en exposicions convencionals o més tradicionals en sales o galeries.

Amb projectes escultòrics destaca pARTs DECÓ i les Dames del Motor on exposa, en diferents fires del món del motor a València, i exposa en itinerància amb el Projecte *Aspar Art* en els *paddocks* dels circuits de competició de mundial de Moto GP en quatre continents, Àsia, Austràlia, Europa i Amèrica.

De l'etapa com a dissenyador té una rellevància especial el disseny, desenvolupament i patent *d'Endoworm*. Un aparell mèdic destinat a facilitar l'exploració i tractament mitjançant l'endoscòpia.

En l'apartat de maquetes i prototips hi destaquen treballs per a la indústria juguinaire com a escultor, on realitza tot tipus de personatges del món del còmic, per a la seua industrialització amb plàstic. Prototips funcionals de tota mena, així com també maquetes del primer satèl·lit privat europeu, el *Deimos 1*, per a *Deimos Imaging*, empresa dirigida per Pedro Duque.

Com a dissenyador i investigador ha col·laborat amb diferents empreses del mateix sector. La seua experiència professional queda reflectida en diferents publicacions, *La maqueta com a procés del disseny industrial I i II, Processos per a l'obtenció de prototips; Motles i còpies d'originals*, com a resultat de les seues investigacions per a la tesi doctoral.

En la faceta docent, imparteix classe en el Màster de *styling* i disseny de concepte de l'automòbil en la qual l'artista, transmet tota la seua saviesa tècnica per a la construcció de prototips.

La vida i l'art catalitzen en el seu trànsit diari de forma despreocupada, juntament amb l'esgrima, la família, cuinar, la motocicleta, activitats aquàtiques, les bicis, els amics i viatjar, tot formant part d'un mateix espai en el qual sempre l'acompanya la seua llibreta d'anotacions i en el qual la seua existència seria impensable sense totes aquelles vivències que l'enriqueixen, alhora que l'inspiren i al seu torn comparteix amb els seus i amb l'espectador anònim de les seues obres.

ARTE EN LA CASA BARDÍN

- 2012 COROINFLABLES, Juan Fuster / Natalia Molinos.
- 2012 ANATOMÍA DEL ALMA, Orfeo Soler / Paco Linares.
- 2012 ANTE LOS ESPACIOS VACÍOS, Jesús Rivera / Enric Mira.
- 2012 MAPAS INVISIBLES, Antonio Barea / José Luis Martínez.
- 2012 HOMO LUDENS, Rosana Antolí / Ana Alarcón.

- 2013 LA PINTURA COMO INVESTIGACIÓN LINGÜÍSTICA Y TERAPÉUTICA,
Rafael Hernández / Isabel Tejada.
- 2013 DESCANSA TODO LO QUE NECESITES, SIN PENA NI GLORIA,
Carlos García Peláez / Begoña Martínez.
- 2013 CÓDIGO COMPARTIDO, Javier Romero / Jordi Navas.
- 2013 SINTITULO OCHO, Ignacio Chillón / Christina Poveda.
- 2013 BIO-LOGICAL DEGWOWTH, Cristina Ferrández / Mamen Velasco.

- 2014 Y LA DEFINICIÓN, Olga Diego / Teresa Lanceta.
- 2014 LO VEO TODO NEGRO, Pablo Bellot / Irene Ballester.

- 2015 ARAÑAZOS Y DISSOLUTION, Kribi Heral / Javier Marroquí.

- 2016 KALEIDOSCOPIO, James Marr (Kaufman) / José Luis Martínez Meseguer.
- 2016 THE MEDUSA COLLECTIVE EXPERIMEN,T Cynthia Nudel / Diana Guijarro Carratalá.
- 2016 PROYECTO CMYK, CUATRICOMÍA EN PATCHWORK, Elena Jiménez / Isabel Tejada Martín.
- 2016 FABRICATION OF (non), sense Juan F. Navarro / Milagros Angelini.

- 2017 I WANT TO BELIEVE, David Trujillo / José Manuel Álvarez Enjuto.
- 2017 LIBERACIONES DE REALIDAD // LIBERACIONES DE IDENTIDAD // LIBERACIONES DE ESPACIO,
Raquel Puerta-Varó / Rocío Guijarro.
- 2017 INERTE PERO VIVO, Miriam Rincón Carrero / Bernabé Gómez Moreno.
- 2017 DE IDA Y VUELTA, Juan Carlos Rosa Casasola / Andrea Pastor Brotons.
- 2017 BLUR Iván Albalate Gauchía / Tatiana Sentamans
- 2017 OFICIOS DEL DESENCANTO, LA MUTUA ARTÍSTICA, José Vicente Martín e Iván Albalate /
Román de la Calle

- 2018 BUSTLE, Xavi Carbonell / M^a José Gadea
- 2018 PRINCIPIA, Roberto López / Antonio Barroso
- 2018 LO VISUAL DE LA ESCUCHA, Jorge Burillo / Juan F. Navarro
- 2018 FRIDONIA. CIUDAD FAKE, BYE / Zanora Coperías

INSTITUTO ALICANTINO DE CULTURA JUAN GIL-ALBERT

CASA BARDÍN Calle San Fernando N°44. 03001. Alicante. <http://www.iacjuangilalbert.com>

