

ARTE EN LA CASA BARDÍN

BYE

FRIDONIA. Ciudad Fake



BYE

FRIDONIA. Ciudad Fake



Arte en la Casa Bardín

Instituto Alicantino de Cultura Juan Gil-Albert
Institut Alacantí de Cultura Juan Gil-Albert

Presidente
President **César Sánchez Pérez**

Diputado de Cultura
Diputat de Cultura **César Augusto Asencio Adsuar**

Director Cultural
Director Cultural **José Ferrándiz Lozano**

Departamento de Arte y Comunicación Visual "Eusebio Sempere". Comisión Asesora:
Departament de Art i Comunicació Visual "Eusebio Sempere". Comissió Assessoria:

**Elena Aguilera Cirujeda, Remedios Navarro Mondéjar, José Piqueras Moreno,
Luisa Pastor Mirambell, Emilio Roselló Tormo, Jesús Zuazo Garrido.**

Exposición Arte en la Casa Bardín
Exposició Art a la Casa Bardín

FRIDONIA. Ciudad Fake
de BYE

Comisaria
Comissària **Zanora Coperías**

Del 12 de junio al 13 de julio de 2018
Del 12 de juny al 13 de juliol de 2018

Jurado
Jurat **President: César Augusto Asencio Adsuar**

**Vocals: Elena Aguilera Cirujeda, Juana M^a Balsalobre García, Remedios Navarro
Mondéjar, José Piqueras Moreno, Emilio Roselló Tormo, Jesús Zuazo Garrido.
Secretaria: Amparo Koninck Frasquet**

Organiza
Organitza **Instituto Alicantino de Cultura Juan Gil-Albert
Institut Alacantí de Cultura Juan Gil-Albert**

Coordinación:
Coordinació **Juana María Balsalobre. Departamento de Arte y Comunicación Visual Eusebio Sempere**

Coordinación técnica
Coordinació Tècnica **Inmaculada Fernández Salvador**

Montaje
Muntatge **Art Express**

Catálogo
Catàleg

Coordinación
Coordinació **Departamento de Arte y Comunicación Visual Eusebio Sempere**

Textos
Textes **© Juana M^a Balsalobre García
© Zanora Coperías**

Traducción
Traducció **David Azorín,
Departament de Formació de la Diputació d'Alacant**

Diseño
Disseny **Eduardo Infante**

Fotografías
Fotografies **© BYE**

Impresión
Impressió **Azorín, Servicios Gráficos Integrales**

ISBN **978-84-7784-779-3**

D.L. **A 422-2018**

Edición
Edició **© Instituto Alicantino de Cultura Juan Gil-Albert**

Arte en la Casa Bardín. XXVII

El Instituto Alicantino de Cultura Juan Gil-Albert, en su apuesta por la cultura y el arte, organiza entre sus diversas actividades las exposiciones que como ciclo *Arte en la Casa Bardín* toma el nombre de la sede del Gil-Albert. Inició su andadura en el año dos mil doce con el formato artista/comisario, encuentro y visitas guiadas, que mantiene, en cada una de las muestras individuales. En una primera etapa fueron propuestas por la Comisión Asesora del Departamento de Arte y Comunicación Visual Eusebio Sempere. A partir del año dos mil quince, el doctor José Ferrándiz Lozano, director del Gil-Albert, impulsa el primer concurso público de *Arte en la Casa Bardín* con una selección de diez propuestas presentadas en los años dos mil dieciséis y dos mil diecisiete, reseñadas al final del catálogo.

En ese último año se convocó el segundo certamen de *Arte en la Casa Bardín* para seleccionar diez exposiciones con el objetivo de acercar las prácticas artísticas contemporáneas en la programación de exposiciones de este dos mil dieciocho y del dos mil diecinueve. Han sido seleccionadas las propuestas de los siguientes artistas y comisarios:

ROBERTO LÓPEZ / ANTONIO BARROSO
MÓNICA JOVER / ISABEL TEJEDA
ROSELL MESEGUER / JOSÉ LUÍS MARTÍNEZ
ALBERTO VICENTE SANTOJA / GABRIEL SONGEL
BYE / ZANORA COPERÍAS
LOLA LORENTE / GERTRUDIS GÓMEZ
JORGE BURILLO / JUAN F. NAVARRO
XAVI CARBONELL / MARÍA JOSÉ GADEA
CAYETANO GARCÍA NAVARRO / DAVID TRUJILLO
JOSÉ ANTONIO HINOJOS / IVÁN ALBALATE

Individualmente cada propuesta se sitúa en el marco de la creación actual, en un universo definido por la obra del artista y las aportaciones del comisario. Se define en lo multidisciplinar, en la pintura, el collage, la instalación, la fotografía, la escultura, la gráfica, el cómic, la ilustración, el dibujo, lo audiovisual, la performance, la didáctica y un abanico abierto a las diversas modalidades artísticas y creativas. En *Fridonia. Ciudad Fake*, los artistas sumergen al visitante en una ciudad ficticia, falsa, a partir de nuevas señales, de nuevos códigos y de nuevos significados, que se añaden a la saturación de información, del día a día en la ciudad. En esa línea una serie de grabados y diseños digitales estampados sobre papel o realizados mediante impresión en vinilo conforman la exposición. El lenguaje y los mensajes falsos se muestran igualmente en una valla publicitaria y también en la proyección.

Juana María Balsalobre

Art a la Casa Bardín. XXVII

L'Institut Alacantí de Cultura Juan Gil-Albert, en la seua aposta per la cultura i l'art, organitza entre les seues diferents activitats les exposicions que com a cicle *Art en la Casa Bardín* pren el nom de la seu del Gil-Albert. Va iniciar la seua marxa l'any dos mil dotze amb el format artista/comissari, trobada i visites guiades, que manté, en cadascuna de les mostres individuals. En una primera etapa van ser proposades per la Comissió Assessora del Departament d'Art i Comunicació Visual Eusebio Sempere. A partir de l'any dos mil quince, el doctor José Ferrándiz Lozano, director del Gil-Albert, impulsa el primer concurs públic d'*Art en la Casa Bardín* amb una selecció de deu propostes presentades en els anys dos mil setze i dos mil dèssset, ressenyades al final del catàleg.

En aqueix últim any es va convocar el segon certamen d'*Art en la Casa Bardín* per a seleccionar deu exposicions amb l'objectiu d'acostar les pràctiques artístiques contemporànies en la programació d'exposicions d'aquest dos mil dèhuit i del dos mil dènou. Han estat seleccionades les propostes dels artistes i comissaris següents:

ROBERTO LÓPEZ / ANTONIO BARROSO
MÓNICA JOVER / ISABEL TEJEDA
ROSELL MESEGUER / JOSÉ LUÍS MARTÍNEZ
ALBERTO VICENTE SANTONJA / GABRIEL SONGEL
BYE / ZANORA COPERÍAS
LOLA LORENTE / GERTRUDIS GÓMEZ
JORGE BURILLO / JUAN F. NAVARRO
XAVI CARBONELL / MARÍA JOSÉ GADEA
CAYETANO GARCÍA NAVARRO / DAVID TRUJILLO
JOSÉ ANTONIO HINOJOS / IVÁN ALBALATE

Individualment cada proposta se situa en el marc de la creació actual, en un univers definit per l'obra de l'artista i les aportacions del comissari. Es defineix en el multidisciplinari, en la pintura, el collage, la instal·lació, la fotografia, l'escultura, la gràfica, el còmic, la il·lustració, el dibuix, l'audiovisual, la performance, la didàctica i un ventall obert a les diverses modalitats artístiques i creatives. En *Fridònia. Ciutat Fake*, els artistes submergeixen la persona visitant en una ciutat fictícia, falsa, a partir de senyals nous, de codis nous i de significats nous, que s'afigen a la saturació d'informació, del dia a dia en la ciutat. En aqueixa línia, un seguit de gravats i dissenys digitals estampats sobre paper o realitzats mitjançant impressió en vinil conformen l'exposició. El llenguatge i els missatges falsos es mostren igualment en una tanca publicitària i també en la projecció.

Juana María Balsalobre

FRIDONIA. CIUDAD FAKE

En Arte en la Casa Bardín BYE nos presenta una ciudad ficticia, absurda y perturbadora: *FRIDONIA. Ciudad Fake*, donde parten de elementos representativos del entorno urbano, como son las señales de tráfico, los semáforos y las vallas publicitarias, que combinan con diseños originales para dotarlos de un nuevo significado.

En el título de la exposición se plantea la yuxtaposición de los conceptos “ciudad libre” (*Fridonia*) y “ciudad falsa” (*Fake*). El término *Fridonia* aparece en la película *Duck Soup* (1933) de los hermanos Marx, en ella alude a un país imaginario presidido por Groucho Marx y expuesto a disparatadas situaciones. Esta idea de territorio ficticio y disparatado, sirve de escenario a BYE para reflexionar sobre la desorientación en la ciudad y la sobreinformación visual como metáfora de la incertidumbre y de la desorientación vital que siente el individuo contemporáneo, tema que es una constante en su producción. Por tanto, las obras establecen un paralelismo entre “paisaje urbano” y “paisaje interior”, donde ambos entornos nos abruman, nos causan desasosiego.

En primer lugar, la exposición nos habla de lo perdidos que nos sentimos en la ciudad, en la sociedad, en un entorno que nos sobrecoge y resulta hostil. El hecho de que la metrópolis no sea un entorno acogedor es la primera de las paradojas que plantea *FRIDONIA. Ciudad Fake*, pues las ciudades son creaciones puramente humanas, hechas para ser habitadas, pero que en cambio nos resultan ámbitos deshumanizados. Por otro lado, la muestra plantea una nueva paradoja evidenciando la sensación de soledad del individuo tanto en un entorno repleto de población, como por el hecho de encontrarnos en la era de las comunicaciones, donde tenemos en nuestras manos dispositivos móviles para comunicarnos, formamos parte de varias redes sociales, y sin embargo a nivel emocional nos sentimos solos, incomunicados, aislados. Además, los mosaicos de imágenes que componen los artistas de BYE, también nos hablan de un mundo visualmente saturado debido al bombardeo informativo, que irónicamente nos desorienta todavía más. Tanto en la ciudad como en la vida necesitamos señales que guíen nuestro camino para no sentirnos perdidos, tenemos la necesidad desesperada de encontrar una dirección, un rumbo, un sentido a nuestra existencia. Con estos temas, BYE pone el foco sobre nuestra época y el clima de incertidumbre en el que habitamos.

En *FRIDONIA. Ciudad Fake*, los artistas transgreden el significado y los iconos de la señalética real con sus indicaciones inventadas, para ello toman su misma apariencia y colores (usando combinaciones de colores como el blanco y rojo o el negro y amarillo) pero disociando intencionadamente imagen y mensaje, con el fin de recrear una ciudad irreal saturada de señales confusas que, lejos de informar, desorientan al visitante. Hablar de la señalética inventada de BYE es remitirnos, sin duda, al trabajo de Rogelio López Cuenca (1959), que realiza en sus obras una relectura de las imágenes de los medios de comunicación o del entorno urbano, de este modo critica a la sociedad desde una perspectiva irónica y poética. Un ejemplo de ello son las señales creadas para la Expo'92 de Sevilla, hoy en el Museo Reina Sofía.

Por lo que respecta al trabajo en xilografía, el uso de la figuración, los temas de denuncia social y la apariencia estética contundente, podemos decir que los principales referentes visuales de BYE se encuentran en las obras de artistas como el grupo valenciano Estampa Popular (años 1960) o Frans Masereel (1889-1972).

En su producción, BYE aún técnicas tradicionales como el grabado con nuevos medios de expresión. Para ello, primero realizan xilografías que posteriormente estampan, escanean y trabajan en soporte digital. En esta segunda parte del proceso alteran las dimensiones originales, crean composiciones, combinan con fotografías y pintura, o reproducen copias infinitas. Con ello, exploran los límites de la gráfica expandida y cómo ésta se aplica a otras disciplinas artísticas. Desde la década de los ochenta, la teoría planteada por Rosalind Krauss (1941) sobre el “campo expandido” de las prácticas artísticas, se ha convertido en punto de partida experimental de muchos creadores, que buscan elaborar nuevos canales para su discurso. Este es el caso de BYE, que investiga con el grabado y los sistemas de estampación.

Además, con su experimentación BYE subvierte la teoría de la pérdida del “aura” de la obra de arte en la época de la reproductibilidad técnica planteada por Walter Benjamin (1892-1940). En sus escritos, asociaba el “aura” con la singularidad de las obras, que estaban dotadas de un carácter casi “sagrado”, único e irreplicable y que se veía destruida por la existencia de múltiples reproducciones. De este modo, para Benjamin el grabado por su cualidad de “repetible” se oponía a la principal característica que poseía el arte hasta el momento y no podía alcanzar dicha consideración. Paradójicamente, en la actualidad, la combinación que BYE hace del grabado con el arte digital nos permite volver a hablar de obra original, ya que con el proceso digital es posible alterar las dimensiones del grabado, retocarlo, invertirlo, combinarlo, etc., dando como resultado la creación de obras únicas. De este modo, en las obras de BYE asistimos a la “desmaterialización” del grabado, que se convierte en un medio y no en un fin. Sus obras pueden existir únicamente en el entorno digital, sin necesidad de soporte físico, sin estar realizadas a mano, sin perder su valor. Esto suscita también la reflexión en torno a lo material y lo inmaterial como reflejo de una realidad múltiple propia de la era tecnológica.

Por último, si la finalidad del arte es conmover, es despertar sentimientos y provocar una experiencia estética en el espectador, y si las obras de BYE consiguen desconcertar, desorientar, desasosegar, o incomodar, nos consideraremos satisfechos. Bienvenidas y bienvenidos a *FRIDONIA. Ciudad Fake*.

Zanora Coperías

Comisaria

FRIDÒNIA. CIUTAT FAKE

En Art en la Casa Bardín BYE ens presenta una ciutat fictícia, absurda i perturbadora: *FRIDÒNIA. Ciutat Fake*, on parteixen d'elements representatius de l'entorn urbà, com ara són els senyals de trànsit, els semàfors i les tanques publicitàries, que combinen amb dissenys originals per a dotar-los d'un significat nou.

En el títol de l'exposició es planteja la juxtaposició dels conceptes de ciutat lliure (*Fridònia*) i ciutat falsa (*fake*). El terme *Fridònia* apareix a la pel·lícula *Duck Soup* (1933) dels germans Marx, en ella al·ludeix a un país imaginari presidit per Groucho Marx i exposat a situacions absurdes. Aquesta idea de territori fictici i absurd, serveix d'escenari a BYE per a reflexionar sobre la desorientació en la ciutat i la sobreinformació visual com a metàfora de la incertesa i de la desorientació vital que sent l'individu contemporani, tema que és una constant en la seua producció. Per tant, les obres estableixen un paral·lelisme entre paisatge urbà i paisatge interior, on tots dos entorns ens aclaparen, ens hi causen desassossec.

En primer lloc, l'exposició ens parla de com ens sentim, de perduts, en la ciutat, en la societat, en un entorn que ens esglaia i esdevé hostil. El fet que la metròpolis no siga un entorn acollidor és la primera de les paradoxes que planteja *FRIDÒNIA. Ciutat Fake*, ja que les ciutats són creacions purament humanes, fetes per a ser habitades, però que, en canvi, ens resulten àmbits deshumanitzats. D'altra banda, la mostra planteja una nova paradoxa evidenciant la sensació de solitud de l'individu tant en un entorn replet de població, com pel fet de trobar-nos en l'era de les comunicacions, on tenim a les nostres mans dispositius mòbils per a comunicar-nos, formem part de diferents xarxes socials i, no obstant açò, en un nivell emocional ens sentim sols, incomunicats, aïllats. A més a més, els mosaics d'imatges que componen els artistes de BYE, també ens parlen d'un món visualment saturat a causa del bombardeig informatiu, que irònicament ens desorienta encara més. Tant en la ciutat com en la vida necessitem senyals que guien el nostre camí per a no sentir-nos perduts, tenim la necessitat desesperada de trobar una adreça, un rumb, un sentit a la nostra existència. Amb aquests temes, BYE posa el focus sobre la nostra època i el clima d'incertesa en el qual habitem.

En *FRIDÒNIA. Ciutat Fake*, els artistes transgreden el significat i les icones de la senyalètica real amb les seues indicacions inventades, per a açò prenen la seua mateixa aparença i colors (amb l'ús de combinacions de colors com ara el blanc i roig o el negre i groc) però dissociant intencionadament imatge i missatge, amb la finalitat de recrear una ciutat irreal saturada de senyals confusos que, lluny d'informar, desorienten el visitant. Parlar de la senyalètica inventada de BYE és una referència, sens dubte, al treball de Rogelio López Cuenca (1959), que realitza en les seues obres una relectura de les imatges dels mitjans de comunicació o de l'entorn urbà, d'aquesta manera crítica a la societat des

d'una perspectiva irònica i poètica. Un exemple d'açò són els senyals creats per a l'Expo'92 de Sevilla, a hores d'ara en el Museu Reina Sofia.

Pel que fa al treball en xilografia, l'ús de la figuració, els temes de denúncia social i l'aparença estètica contundent, podem dir que els referents visuals principals de BYE es troben en les obres d'artistes com el grup valencià Estampa Popular (anys 1960) o Frans Masereel (1889-1972).

En la seua producció, BYE aplega tècniques tradicionals com el gravat amb nous mitjans d'expressió. Per a açò, primer realitzen xilografies que posteriorment estampen, escanegen i treballen en suport digital. En aquesta segona part del procés alteren les dimensions originals, creen composicions, combinen amb fotografies i pintura, o reproduïxen còpies infinites. Amb açò, exploren els límits de la gràfica expandida i com aquesta s'aplica a altres disciplines artístiques. Des de la dècada dels huitanta, la teoria plantejada per Rosalind Krauss (1941) sobre el camp expandit de les pràctiques artístiques, s'ha convertit en punt de partida experimental de molts creadors, que cerquen elaborar nous canals per al seu discurs. Aquest és el cas de BYE, que investiga amb el gravat i els sistemes d'estampació.

A més, amb la seua experimentació BYE subverteix la teoria de la pèrdua de l'aura de l'obra d'art en l'època de la reproductibilitat tècnica plantejada per Walter Benjamin (1892-1940). En els seus escrits, associava l'aura amb la singularitat de les obres, que estaven dotades d'un caràcter gairebé sagrat, únic i irreplicable i que es veia destruïda per l'existència de múltiples reproduccions. D'aquesta manera, per a Benjamin el gravat per la seua qualitat de repetible s'oposava a la principal característica que posseïa l'art fins al moment i no podia aconseguir aquesta consideració. Paradoxalment, en l'actualitat, la combinació que BYE fa del gravat amb l'art digital ens permet tornar a parlar d'obra original, ja que amb el procés digital és possible alterar les dimensions del gravat, retocar-lo, invertir-lo, combinar-lo, etc., que dona com a resultat la creació d'obres úniques. D'aquesta manera, en les obres de BYE assistim a la desmaterialització del gravat, que es converteix en un mitjà i no en una fi. Les seues obres poden existir únicament en l'entorn digital, sense necessitat de suport físic, sense estar realitzades a mà, sense perdre el seu valor. Açò suscita també la reflexió entorn del material i l'immaterial com a reflex d'una realitat múltiple característica de l'era tecnològica.

Finalment, si la finalitat de l'art és commoure, és despertar sentiments i provocar una experiència estètica en l'espectador, i si les obres de BYE aconsegueixen desconcertar, desorientar, desassossegat, o incomodar, ens hi considerarem satisfets. Benvingudes i benvinguts a *FRIDÒNIA. Ciutat Fake*.

Zanora Coperias

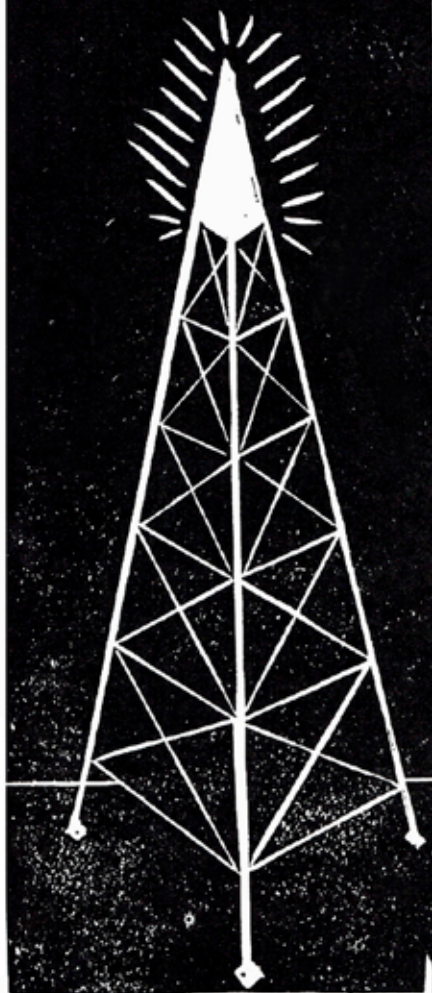
Comissària



PROHIBIDO
CIRCULAR
CAMIONES



車庫出售
C/阿爾坎塔拉71
馬德里28006
請證675955925



(A)+3¼×Z

SE VENDE

629 85 2082

PLAZA GARAJE

DUCHA DE
EMERGENCIA

blowverbod

wegens overlast in de buurt
boete €50,- art. 2.8 lid 4 APV



CONCRETE



明日城市



BOCA DE INCENDIO



PROHIBIDO
FUMAR



AMBIENTE LIBRE DE
HUMO DE TABACO
LEY 9028

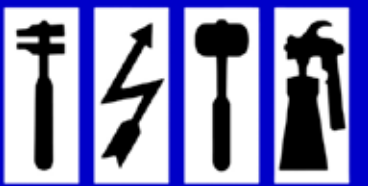
ESCAL

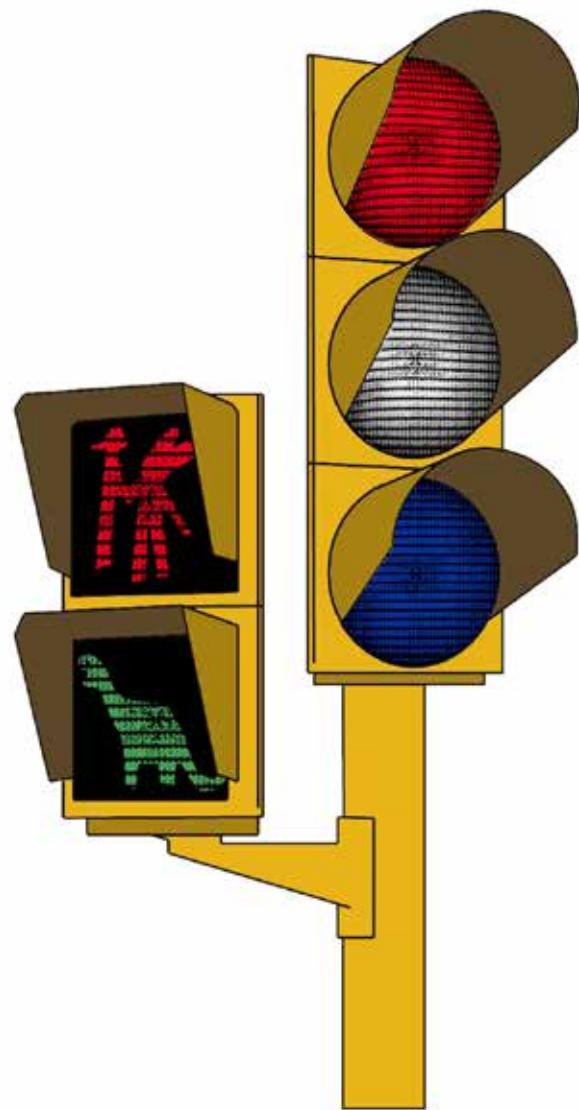


PROHIBIDO
ESTACIONAR
MOTOS EN LA
VEREDA



PRENDO FUEGO
Y LLAMO GRUA





Semáforo, 2018

Impresión digital y acrílico sobre madera

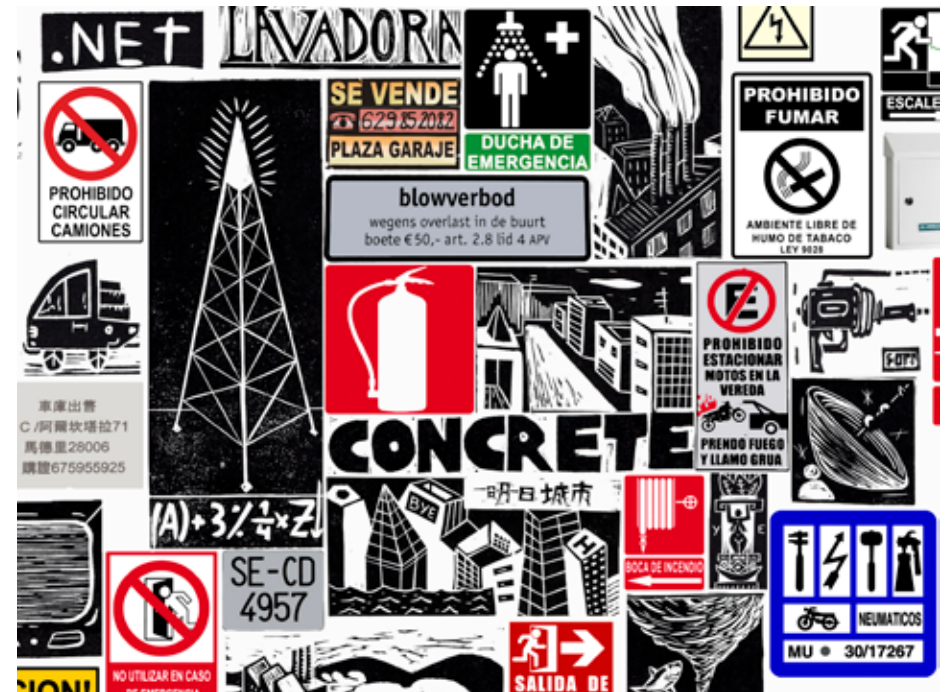
81,5 x 38,5 cm



Poste, 2017
Impresión digital sobre madera
200 x 100 x 40 cm



Indicaciones, 2018
Impresión digital sobre pvc
198 x 158 cm



Blowverbod, 2018
 Impresión digital sobre papel
 100 x 134 cm



Peligro! Ducktank, 2018

Impresión digital y acrílico sobre madera
150 x 150 cm



Ciudad Fake 1,
2018

Impresión digital
y acrílico sobre
madera
88 x 125 cm



Ciudad Fake 2, 2018

Impresión digital y acrílico sobre madera

70 x 100 cm



Ciudad Fake 3, 2018

Impresión digital y acrílico sobre madera
70 x 82 cm



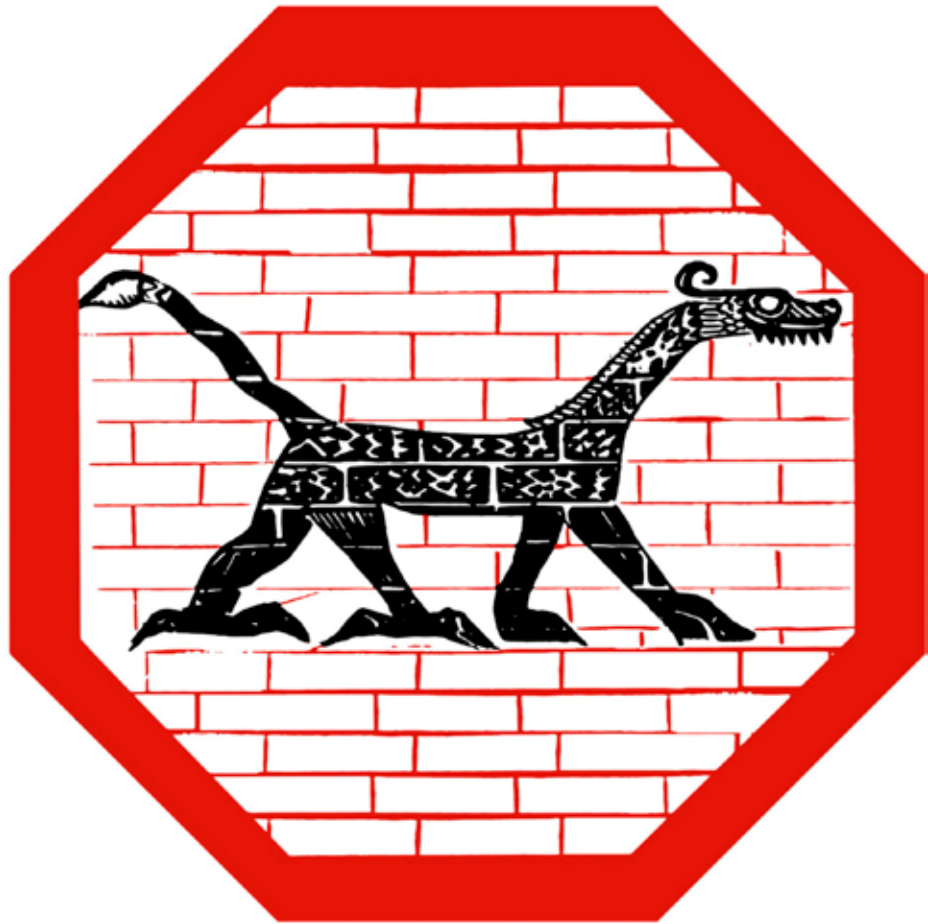
Dinosaurio, 2018
Impresión digital y acrílico sobre madera
50 x 50 cm



Tiburón, 2018

Impresión digital y acrílico sobre madera

50 x 50 cm

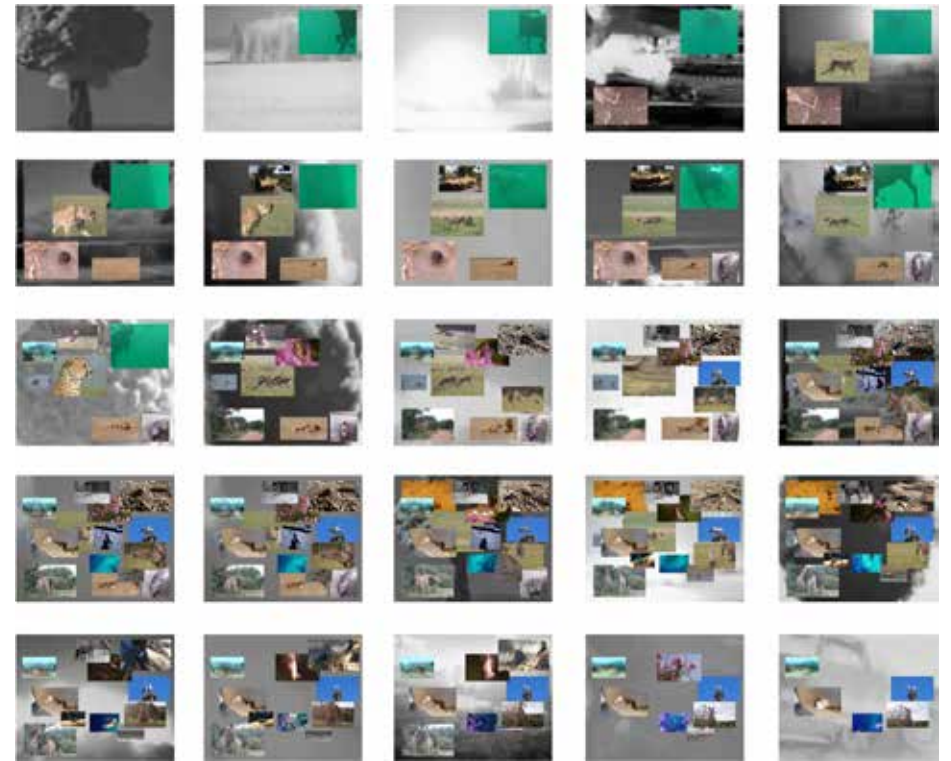


Dragón, 2018

Impresión digital y acrílico sobre madera

50 x 50 cm





Reality Show, 2018

Proyección

2 min.



Ciudad BYE, 2018

Impresión digital sobre estructura de madera

150 x 100 x 10 cm

CURRÍCULO

BYE es el colectivo artístico formado por Borja Moreno Farinós (Alicante, 1993) y Esteban Ferrer Martínez (Castellón, 1993) tras graduarse en la Facultad de Bellas Artes de la Universitat Politècnica de València.

Da nombre al grupo el acrónimo formado con las iniciales de sus miembros. Esta palabra remite además a la expresión inglesa usada para despedirse (*bye*), adquiriendo para Borja y Esteban el significado de alejarse del trabajo individual de cada uno en la búsqueda de un espíritu comunitario. Desde entonces han realizado diferentes proyectos en el ámbito de las técnicas del grabado y la estampación. Asimismo, ambos son miembros de la agrupación de autoedición gráfica *LesBovaes*.

Como BYE han participado en numerosas exposiciones, becas, premios y convocatorias entre las que destacan *Kife KIFE*, Exposición Internacional realizada en la Maison de Culture de Tétouan, Marruecos (2018), el Primer Premio de la Fundación Divina Pastora en el certamen *Cómic y desarrollo social*, por el proyecto "Recuperem la Punta", con el colectivo *LesBovaes* y la colección de fanzines realizados junto a Ana Penyas y Elías Taño en la *Héroes ComiCon*, Valencia (2018). El *XII Premio Internacional de Arte Gráfico Jesús Núñez*, CIEC, Betanzos, A Coruña (2018), la Beca de formación *Pilar Juncosa & Sotheby's* para participar en los talleres de obra gráfica de la Fundación Joan Miró, Mallorca (2017), su primera exposición individual: *Planet BYE*, Espai d'Art Contemporani La Barbera, Alicante (2017). Las exposiciones colectivas *KAPITAL/3. Biotopo(s) e Identidades Políticas en Las Naves. Espacio de creación contemporánea y Festival Ciutat Vella Oberta* en el Octubre Centre de Cultura Contemporània, ambas en Valencia (2017). El *VII Encuentro CIEC / aLfaRa* y la beca de residencia y producción *aLfaRa Studio*, Salamanca (2017), *The 2nd International Print Festival – LIFESTYLE*, Georgia (2017), la *XIX Bienal Internacional de arte de Cerveira*, Portugal (2017), *EAC XVII Encuentros de Arte Contemporáneo*, MUA - Museo de la Universidad de Alicante (2017), también han sido finalistas en el *III Certame d'Arts Plàstiques Ciutat de Felanitx*, Mallorca (2017). *XVII Certamen Nacional de Grabado José Caballero*, Madrid (2016), *90 Hilos*, exposición internacional de serigrafía, *The October Press*, Alicante (2016), *INTRAMURS*, Festival per l'art a València, Valencia (2016), *Segni Agathae*, Galleria d'Arte Moderna della Ciminiera, Catania, Italia (2016). De igual modo, junto con *L'Horta Gràfica*, asociación de alumnos de la Facultad de Bellas Artes para la producción y difusión de obra gráfica, tipográfica y libros de artista, BYE colabora en diversas ocasiones tales como la Feria ARCO Madrid, junto a *L'Horta Gràfica* y *ArtsLibris*, Madrid (2016), *Papelcontinuo*, festival de edición gráfica independiente, *La Térmica*, Málaga (2016), *Sindokma*, festival del libro de artista, Ruzafa Gallery, Valencia (2016), *Art Libris*, Feria Internacional de la Edición Contemporánea, *Arts Santa Mónica*, Barcelona (2016) y el *I Encuentro del Libro de Artista, Arteliburu 21*, Museo San Telmo, San Sebastian, Guipuzkoa (2016).

CURRICULUM VITAE

BYE és el col·lectiu artístic format per Borja Moreno Farinós (Alacant, 1993) i Esteban Ferrer Martínez (Castelló, 1993) després de graduar-se en la Facultat de Belles arts de la Universitat Politècnica de València.

Dóna nom al grup l'acrònim format amb les inicials dels seus membres. Aquesta paraula remet a més a l'expressió anglesa usada per a acomiadar-se (*bye*), i adquireix per a Borja i Esteban el significat d'allunyar-se del treball individual de cadascun en la cerca d'un esperit comunitari. Des de llavors han realitzat diferents projectes en l'àmbit de les tècniques del gravat i l'estampació. Així mateix, tots dos són membres de l'agrupació d'autoedició gràfica *LesBovaes*.

Com a BYE han participat en nombroses exposicions, beques, premis i convocatòries entre les quals destaquen "Kife KIFE," exposició internacional realitzada en la Maison de Culture de Tétouan, el Marroc (2018), el primer premi de la Fundació Divina Pastora en el certamen "Còmic i desenvolupament social" pel projecte "Recuperem la Punta", amb el col·lectiu *LesBovaes* i la col·lecció de fanzines realitzats al costat d'Ana Penyas i Elías Taño en *Héroes ComiCon*, València (2018). El *XII Premio Internacional de Arte Gráfico Jesús Núñez*, fundació CIEC, a Betanzos, A Coruña (2018), la beca de formació "Pilar Juncosa & Sotheby's" per a participar en els tallers d'obra gràfica de la Fundació Joan Miró, Mallorca (2017), la seua primera exposició individual: "*Planet BYE*", Espai d'Art Contemporani La Barbera, Alacant (2017). Les exposicions col·lectives "*KAPITAL 03 / Biòtop(s) i Identitats Polítiques*" en *Las Naves. Espacio de creación contemporània i, "Festival Ciutat Vella Oberta"* en l'Octubre Centre de Cultura Contemporània, ambdues a València (2017). El *VII "Encuentro CIEC / aLfaRa"* i la beca de residència i producció *aLfaRa Studio*, Salamanca (2017), *The 2nd International Print Festival – LIFESTYLE*, Geòrgia (2017), la *XIX Biennal Internacional d'Art Cerveira* a Portugal (2017), *EAC XVII Trobades d'Art Contemporani*, MUA - Museu de la Universitat d'Alacant (2017), també han sigut finalistes en el *III Certamen d'Arts Plàstiques Ciutat de Felanitx*, Mallorca (2017). *XVII Certamen Nacional de Gravado José Caballero* a Madrid (2016), *90 Hilos*, Exposició Internacional de Serigrafia, *The October Press*, Alacant (2016), "*Intramurs*", Festival per l'Art a València, València (2016), "*Segni Agathae*", en Galleria d'Art Moderna della Ciminiera, Catania, Itàlia (2016). D'igual manera, juntament amb *L'Horta Gràfica*, associació d'alumnes de la Facultat de Belles Arts per a la producció i difusió d'obra gràfica, tipogràfica i llibres d'artista, BYE col·labora en diverses ocasions com ho va fer a la fira ARCO Madrid, al costat de *L'Horta Gràfica* i *Arts Libris*, Madrid (2016), "*Papelcontinuo*", Festival de Edició Gràfica Independent en *La Térmica*, Màlaga (2016), "*Sindokma*", Festival del Llibre d'Artista, a Ruzafa Gallery, València (2016), "Art Libris", Fira Internacional de l'Edició Contemporània, "*Arts Santa Mónica*", Barcelona (2016) i en el *I Encuentro del Libro de Artista "arteliburu21"*, al San Telmo Museoa, Sant Sebastià, Guipúscoa (2016).

ARTE EN LA CASA BARDÍN

- 2012 COROINFLABLES, Juan Fuster / Natalia Molinos.
- 2012 ANATOMÍA DEL ALMA, Orfeo Soler / Paco Linares.
- 2012 ANTE LOS ESPACIOS VACÍOS, Jesús Rivera / Enric Mira.
- 2012 MAPAS INVISIBLES, Antonio Barea / José Luis Martínez.
- 2012 HOMO LUDENS, Rosana Antolí / Ana Alarcón.

- 2013 LA PINTURA COMO INVESTIGACIÓN LINGÜÍSTICA Y TERAPÉUTICA, Rafael Hernández / Isabel Tejada.
- 2013 DESCANSA TODO LO QUE NECESITES, SIN PENA NI GLORIA, Carlos García Peláez / Begoña Martínez.
- 2013 CÓDIGO COMPARTIDO, Javier Romero / Jordi Navas.
- 2013 SINTITULO OCHO, Ignacio Chillón / Christina Poveda.
- 2013 BIO-LOGICAL DEGWOWTH, Cristina Ferrández / Mamen Velasco.

- 2014 Y LA DEFINICIÓN, Olga Diego / Teresa Lanceta.
- 2014 LO VEO TODO NEGRO, Pablo Bellot / Irene Ballester.

- 2015 ARAÑAZOS Y DISSOLUTION, Kribi Heral / Javier Marroquí.

- 2016 KALEIDOSCOPIO, James Marr (Kaufman) / José Luis Martínez Meseguer.
- 2016 THE MEDUSA COLLECTIVE EXPERIMEN,T Cynthia Nudel / Diana Guijarro Carratalá.
- 2016 PROYECTO CMYK, CUATRICOMÍA EN PATCHWORK, Elena Jiménez / Isabel Tejada Martín.
- 2016 FABRICATION OF (non), sense Juan F. Navarro / Milagros Angelini.

- 2017 I WANT TO BELIEVE, David Trujillo / José Manuel Álvarez Enjuto.
- 2017 LIBERACIONES DE REALIDAD // LIBERACIONES DE IDENTIDAD // LIBERACIONES DE ESPACIO, Raquel Puerta-Varó / Rocío Guijarro.
- 2017 INERTE PERO VIVO, Miriam Rincón Carrero / Bernabé Gómez Moreno.
- 2017 DE IDA Y VUELTA, Juan Carlos Rosa Casasola / Andrea Pastor Brotons.
- 2017 BLUR Iván Albalate Gauchía / Tatiana Sentamans
- 2017 OFICIOS DEL DESENCANTO, LA MUTUA ARTÍSTICA, José Vicente Martín e Iván Albalate / Román de la Calle

- 2018 BUSTLE, Xavi Carbonell / M^a José Gadea
- 2018 PRINCIPIA, Roberto López / Antonio Barroso
- 2018 LO VISUAL DE LA ESCUCHA, Jorge Burillo / Juan F. Navarro
- 2018 FRIDONIA. CIUDAD FAKE, BYE / Zanora Coperías
- 2018 DO IT YORSELF, Alberto Santonja Gimeno / Gabriel Songel

INSTITUTO ALICANTINO DE CULTURA JUAN GIL-ALBERT

CASA BARDÍN Calle San Fernando N°44. 03001. Alicante. <http://www.iacjuangilalbert.com>

