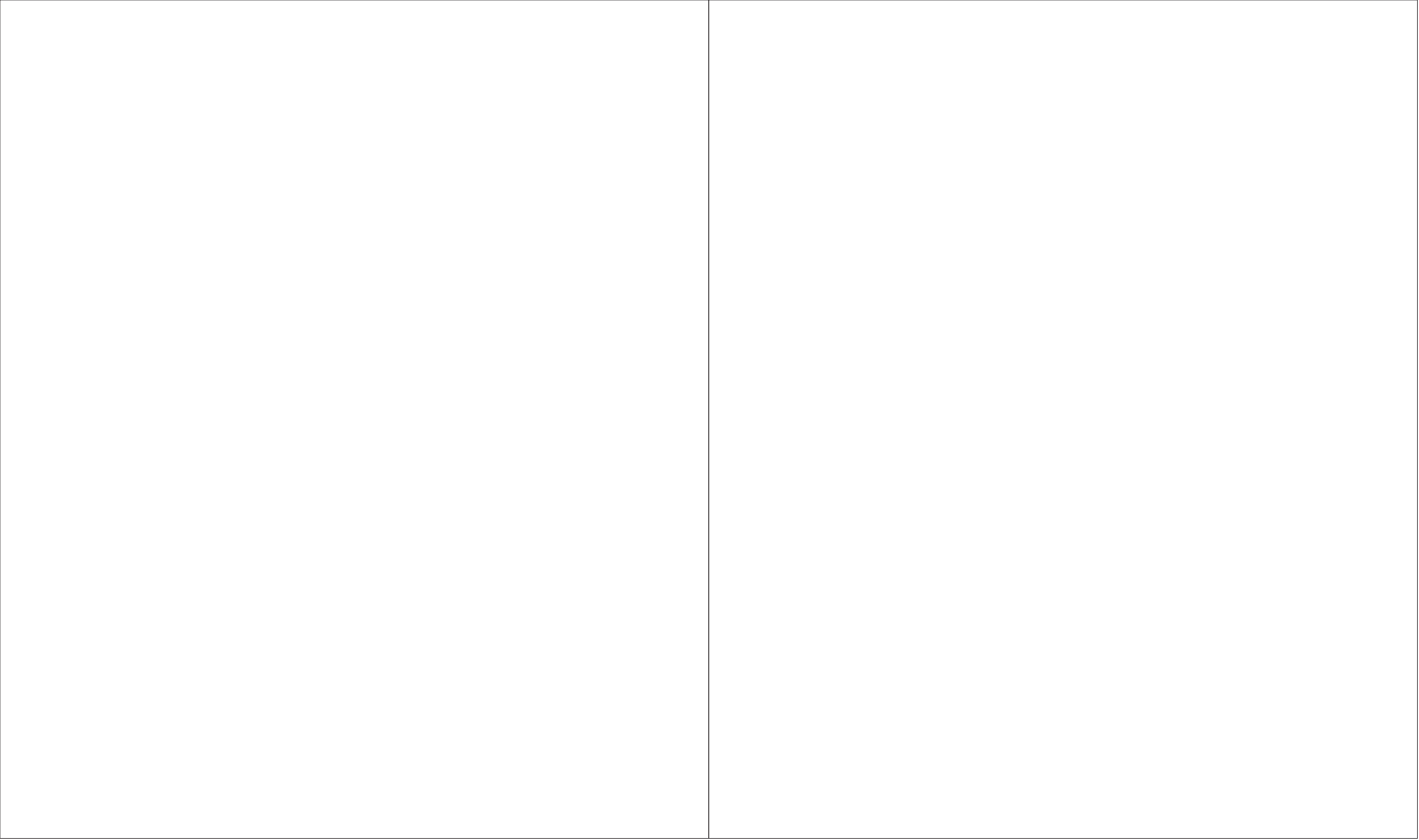


ARTE EN LA CASA BARDIN

RAQUEL PUERTA-VARÓ

LIBERACIONES DE REALIDAD // LIBERACIONES DE IDENTIDAD // LIBERACIONES DE ESPACIO





RAQUEL PUERTA-VARÓ

LIBERACIONES DE REALIDAD // LIBERACIONES DE IDENTIDAD // LIBERACIONES DE ESPACIO



Arte en la Casa Bardin

Instituto Alicantino de Cultura Juan Gil-Albert
Institut Alacantí de Cultura Juan Gil-Albert

Presidente
President

César Sánchez Pérez

Diputado de Cultura
Diputat de Cultura

César Augusto Asencio Adsuar

Director Cultural
Director Cultural

José Ferrándiz Lozano

Departamento de Arte y Comunicación Visual "Eusebio Sempere". Comisión Asesora
Departament de Art i Comunicació Visual "Eusebio Sempere". Comisió Assessora

Elena Aguilera Cirugeda, Remedio Navarro Mondéjar, José Piqueras Moreno,
Luisa Pastor Mirambell, Emilio Roselló Tormo, Jesús Zuazo Garrido

Exposición Arte en la Casa Bardin
Exposició Art a la Casa Bardin

LIBERACIONES DE REALIDAD // LIBERACIONES DE IDENTIDAD // LIBERACIONES DE ESPACIO
de Raquel Puerta-Varó

Comisario
Comisari

Rocío Guijarro

Del 14 de marzo al 26 de abril de 2017
Del 14 de març al 6 d'abril de 2017

Jurado
Jurat

Presidente: César Augusto Asencio Adsuar
Vocales: Elena Aguilera Cirugeda, Juana M^a Balsalobre García, Remedios Navarro Mondéjar
José Piqueras Moreno, Emilio Roselló Tormo, Jesús Zuazo Garrido
Secretaría: Amparo Koninck Frasset

Organiza
Organitza

Instituto Alicantino de Cultura Juan Gil-Albert
Institut Alacantí de Cultura Juan Gil-Albert

Coordinación
Coordinació

Juana María Balsalobre. Departamento de Arte y Comunicación Visual Eusebio Sempere

Coordinación Técnica
Coordinació Tècnica

Inmaculada Fernández

Montaje
Muntatge

Art Express

Catálogo
Catàleg

Coordinación
Coordinació

Departamento de Arte y Comunicación Visual Eusebio Sempere

Textos
Textes

©Juana María Balsalobre
©Rocío Guijarro

Traducción
Traducció

David Azorín, Departament de Formació de la Diputació d'Alacant

Diseño
Disseny

Eduardo Infante

Fotografías
Fotografies

©Raquel Puerta

Impresión
Impressió

Bañuls Impresores, S.L.

ISBN

978-84-7784-738-0

D.L.

A 134-2017

Edición
Edició

©Instituto Alicantino de Cultura Juan Gil-Albert



Arte en la Casa Bardin. XIX

El Instituto Alicantino de Cultura Juan Gil-Albert, en su apuesta por la cultura y el arte, organiza entre sus diversas actividades las exposiciones que como ciclo *Arte en la Casa Bardin* toma el nombre de la sede del Gil-Albert. Inició su andadura hace cuatro años con el formato artista/comisario, encuentro y visitas guiadas a las trece muestras individuales seleccionadas por la Comisión Asesora del Departamento de Arte y Comunicación Visual Eusebio Sempere.

Hoy ese formato se mantiene pero con un cambio importante impulsado por el doctor José Ferrándiz Lozano, director del Gil-Albert, y aprobado por la Junta Rectora del organismo. *Arte en la Casa Bardin* es ahora el resultado de un concurso público con el objetivo de acercar las prácticas artísticas para la programación de exposiciones en 2016 y 2017.

Han sido seleccionadas las propuestas de los siguientes artistas y comisarios:

IVÁN ALBALATE GAUCHIA / TATIANA SENTAMANS GÓMEZ
ELENA JIMÉNEZ MORENO / ISABEL TEJEDA MARTÍN
LA MUTUA ARTÍSTICA / ROMÁN DE LA CALLE
JAMES A. MARR / JOSÉ LUIS MARTÍNEZ MESEGUER
JUAN F. NAVARRO LLINARES / MILAGROS ANGELINI VEGA
CYNTHIA L. NUDEL KIPERMAN / DIANA GUIJARRO CARRATALÁ
RAQUEL PUERTA VARÓ / ROCÍO GUIJARRO SÁNCHEZ
MIRIAN RINCÓN CARRERO / BERNABÉ GÓMEZ MORENO
JUAN CARLOS ROSA CASASOLA / ANDREA PASTOR BROTONS
DAVID TRUJILLO RUIZ / JOSÉ MANUEL ÁLVAREZ ENJUTO

Cada propuesta se sitúa en el marco de la creación actual, en un universo definido por la obra del artista y las aportaciones del comisario, así se mostró en *Kaleidoscopio* de James Marr, Kaufman, que enlazó con las visitas guiadas a la exposición y con el encuentro-conversación entre el artista y el crítico de arte. También en la muestra *The Medusa Collective Experiment* de Cynthia Nudel y Diana Guijarro que descubrieron, en el encuentro y en las visitas, la fuerza creadora del arte en una noche especial como la *Noche en Blanco* en la Casa Bardin. Elena Jiménez ha participado, con su *Proyecto CMYK Cuatricomía en Patchwork*, junto a Isabel Tejeda comisaria de la exposición. Juan F. Navarro mostró en *Fabrication of (non) sense*, otra poliédrica faceta del arte en la que Milagros Angelini era la comisaria. David Trujillo rompe con los bordes del arte en la muestra *I want to believe* comisariada por José Manuel Álvarez Enjuto. Ahora Raquel Puerta Varó muestra una reflexión sobre el comportamiento humano de la mano de Rocío Guijarro Sánchez.

Juana María Balsalobre

Art a la Casa Bardin. XIX

L'Institut Alacantí de Cultura Juan Gil-Albert, en la seua aposta per la cultura i l'art, organitza entre les seues activitats diverses les exposicions que com a cicle *Art en la Casa Bardin* agafa el nom de la seu del Gil-Albert. Va iniciar el seu camí fa quatre anys amb el format artista/comissari, trobada i visites guiades a les tretze mostres individuals seleccionades per la Comissió Assessora del Departament d'Art i Comunicació Visual Eusebio Sempere.

Hui eixe format es manté amb un canvi important, però, impulsat pel doctor José Ferrándiz Lozano, director del Gil-Albert, i aprovat per la Junta rectora de l'organisme. *Art en la Casa Bardin* és ara el resultat d'un concurs públic amb l'objectiu d'acostar les pràctiques artístiques per a la programació d'exposicions els anys 2016 i 2017.

Han estat seleccionades les propostes dels artistes i comissaris següents:

IVÁN ALBALATE GAUCHIA / TATIANA SENTAMANS GÓMEZ
ELENA JIMÉNEZ MORENO / ISABEL TEJEDA MARTÍN
LA MUTUA ARTÍSTICA / ROMÁN DE LA CALLE
JAMES A. MARR / JOSÉ LUIS MARTÍNEZ MESEGUER
JUAN F. NAVARRO LLINARES / MILAGROS ANGELINI VEGA
CYNTHIA L. NUDEL KIPERMAN / DIANA GUIJARRO CARRATALÁ
RAQUEL PUERTA VARÓ / ROCÍO GUIJARRO SÁNCHEZ
MIRIAN RINCÓN CARRERO / BERNABÉ GÓMEZ MORENO
JUAN CARLOS ROSA CASASOLA / ANDREA PASTOR BROTONS
DAVID TRUJILLO RUIZ / JOSÉ MANUEL ÁLVAREZ ENJUTO

Cada proposta se situa en el marc de la creació actual, en un univers definit per l'obra de l'artista i les aportacions del comissari, així es va mostrar en *Kaleidoscopi* de James Marr, Kaufman, que va enllaçar amb les visites guiades a l'exposició i amb la trobada-conversació entre l'artista i el crític d'art. També en la mostra *The Medusa Collective Experiment* de Cynthia Nudel i Diana Guijarro que van descobrir, en la trobada i en les visites, la força creadora de l'art en una nit especial com la *Nit en Blanc* en la Casa Bardin. Elena Jiménez ha participat amb el seu *Projecte CMYK Quadricomia en Patchwork* de la mà d'Isabel Tejeda, comissaria de l'exposició. I Juan F. Navarro una altra polièdrica faceta de l'art en la qual Milagros Angelini és la comissària. David Trujillo trenca amb els bords de l'art en la mostra *I want to believe* comissariada per José Manuel Álvarez Eixut. Ara Raquel Puerta Va encallar mostra una reflexió sobre el comportament humà de la mà de Rocío Guijarro Sánchez"

Juana María Balsalobre

LIBERACIONES DE REALIDAD // LIBERACIONES DE IDENTIDAD // LIBERACIONES DE ESPACIO

Liberar: Hacer que alguien o algo quede libre de lo que lo sometía u oprimía.¹

Han pasado casi dos décadas hasta que nuestros caminos han vuelto a confluir y ha sido en este proyecto. Tal vez a lo largo de este tiempo transcurrido, nos hayamos liberado de todos aquellos miedos que nos acompañaban aquel primer día en la Facultad de Bellas Artes o tal vez, no haya sido así. Hoy, a través de esta exposición, miramos atrás recordando las caídas, pero también mirando hacia adelante sabiendo que en el fondo de la herida, está la dorada y valiosa lección.

Raquel Puerta-Varó a través de su proyecto *Liberaciones de la realidad / Liberaciones de identidad / Liberaciones de espacio*, incide en una línea de investigación que busca una nueva definición espacial para el medio escultórico, desarrollada por medio de la injuria de la obra.

Redimarnos de la realidad, del individuo y del espacio en sí mismo es como Puerta-Varó, nos incita a generar una búsqueda experimental en torno al espacio y a la generación de formas, donde el sentido del tacto y la vista refuerzan la percepción de una imagen concreta visual o cognoscitiva. Esta experiencia artística-sensorial para el observador, convierte las obras en estímulos táctiles y visuales que animan la interacción entre el contemplador (público), el objeto contemplado (obra) y el espacio expositivo donde concurren uno y otro.

El contexto se transforma, la sala sufre perturbaciones, se generan protuberancias que sobresalen de las paredes. La sala muta para transformarse en un espacio íntimo, para congregarse dentro de él los elementos que surgen o se introducen en sus muros. El espacio se transforma para convertirse en un contexto cómplice, donde el espectador se siente libre de sus propios juicios, y reflexiona sobre los paradigmas creados para empatizar con la obra. Una obra en apariencia ajena al espectador, pero que en sí misma muestra la propia liberación de quien la observa.

La línea discursiva que maneja Puerta-Varó, versa en torno a los volúmenes no exentos en la superficie vertical. Su obra se desarrolla formalmente en relación a materiales rígidos y semi-rígidos usados como soporte, donde utiliza papel y tejidos, a partir del concepto de tridimensionalidad.

A través de la manipulación de las superficies y la comprensión de las dimensiones desvinculadas del plano, se aporta volumen sobre el espacio vertical, de visualización sutil y ejecución cargada de agresividad. De este modo, la obra artística de Raquel Puerta-Varó plasma acciones hirientes, autolesiones resultado de un cúmulo de emociones y pensamientos. Herirnos para sanar. Abrir la herida para limpiarla y posteriormente sanarla. Logrando únicamente de este modo, la liberación interior y exterior.

Lucio Fontana en su obra *Concepto Espacial* (1950-1968), propuso sustituir el espacio irreal por el espacio real. Fue a partir de publicar su Manifiesto blanco (1946), donde comenzaría a desarrollar su *Teoría del Espacialismo*. A través de sus obras monocromáticas y rasgadas, llegó a crear ese espacio real dentro de las mismas, y al que invitaba a participar de ese espacio al espectador. De igual modo, la artista a través de su discurso estético crea ese diálogo emocional con la obra, para salpicar la empatía del visitante.

Puerta-Varó en sus intervenciones esgrime diferentes materiales para recrear ese mundo por el que el visitante debe asomarse y buscar a través de esos elementos sus propias emociones. Se sirve únicamente de dos instrumentos como base, papel y tejidos. El papel simboliza la pureza, como material noble y limpio que es, pero a su vez se refleja herido y mancillado por las perturbaciones rasgadas y abiertas que presenta. Y por otro lado, maneja telas naturales y artificiales de gran formato, simbolizando aperturas femeninas, sacos marsupiales, vibras... Texturas que representan receptores sensitivos que desafían las percepciones, a través de heridas cosidas y reparadas.

Utilizando el color/no color, como hecho reiterado en todas las piezas redundando, por tanto, en la búsqueda de la máxima pureza formal y cromática del color blanco. Tono que incita a reflexionar en torno a la liberación de la realidad, del individuo y del espacio en sí mismo. Y sirviéndose del color dorado para encarnar lo más valioso de nuestra búsqueda a través de su obra, la más anhelada liberación de nosotros mismos.

“Domina tu mente y dominarás tu vida. Domina tu vida y serás libre”

¹Real Academia Española (RAE).

ALLIBERAMENTS DE REALITAT // ALLIBERAMENTS D'IDENTITAT // ALLIBERAMENTS D'ESPAI

Alliberar: Fer que (algú) quede lliure.¹

Hi han passat garibé dues dècades fins que els nostres camins han tornat a confluïr-hi i ha estat en aquest projecte. Tal vegada al llarg d'aquest temps transcorregut, ens hàgem alliberat de totes aquelles pors que ens acompanyaven aquell primer dia en la Facultat de Belles Arts o, tal vegada, no haja estat així. A hores d'ara, a través d'aquesta exposició, mirem enrere per recordar les caigudes, però també mirant cap endavant sabent que en el fons de la ferida hi és la lliçó, daurada i valuosa.

Raquel Puerta-Varó a través del seu projecte *Alliberaments de la realitat / Alliberaments d'identitat / Alliberaments d'espai*, incideix en una línia d'investigació que va a la cerca d'una nova definició espacial per al medi escultòric, desenvolupada per mitjà de la injúria de l'obra.

Redimir-nos de la realitat, de l'individu i de l'espai en si mateix és com Puerta-Varó ens incita a generar una recerca experimental al voltant de l'espai i a la generació de formes, on el sentit del tacte i la vista reforcen la percepció d'una imatge concreta visual o cognoscitiva. Aquesta experiència artísticosensoial per a l'observador, converteix les obres en estímuls tàctils i visuals que animen la interacció entre el contemplador (públic), l'objecte contemplat (obra) i l'espai expositiu on concorren l'un i l'altre.

El context es transforma, la sala pateix perturbacions, es generen protuberàncies que sobreixen de les parets. La sala muta per a transformar-se en un espai íntim, per a congregar-se dins d'ell els elements que sorgeixen o s'introdueixen en els seus murs. L'espai es transforma per a convertir-se en un context còmplice, on l'espectador se sent lliure dels seus mateixos judicis, i reflexiona sobre els paradigmes creats per a empatitzar amb l'obra. Una obra en aparença aliena a l'espectador, però que en si mateixa mostra l'alliberament de qui l'observa.

La línia discursiva que empra Puerta-Varó, versa entorn dels volums no exempts en la superfície vertical. La seua obra es desenvolupa formalment en relació a materials rígids i semirígids emprats com a suport, on utilitza paper i teixits, a partir del concepte de tridimensionalitat.

A través de la manipulació de les superfícies i la comprensió de les dimensions desvinculades del pla, s'aporta volum sobre l'espai vertical, de visualització subtil i execució carregada d'agressivitat. D'aquesta manera, l'obra artística de Raquel Puerta-Varó palesa accions feridores, autolesions resultat d'un cúmul d'emocions i pensaments. Ferir-nos per curar. Obrir la ferida per netejar-la i posteriorment curar-la. Únicament, d'aquesta manera, s'hi aconsegueix l'alliberament interior i exterior.

Lucio Fontana en la seua obra *Concepto Espacial* (1950-1968), va proposar substituir l'espai irreal per

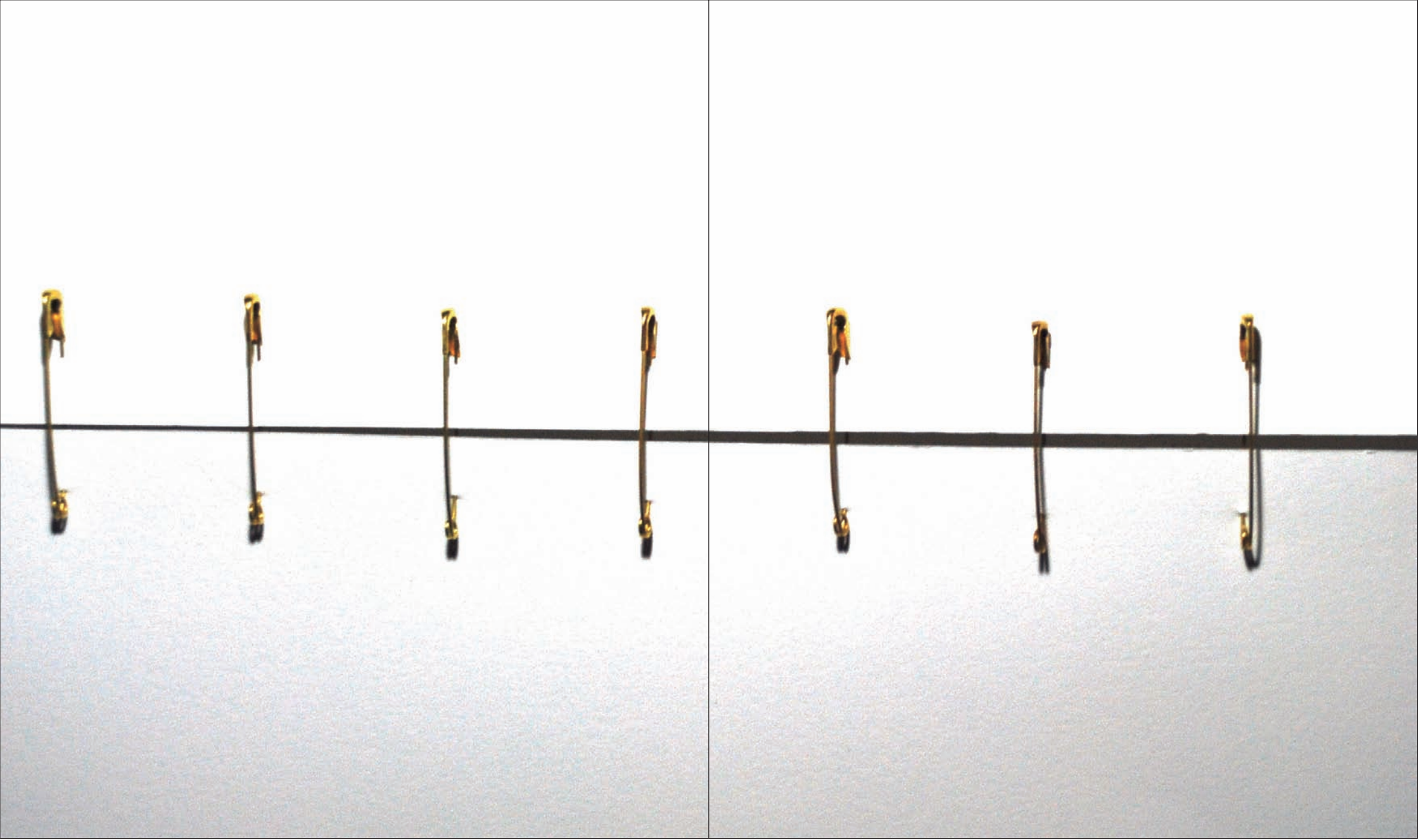
l'espai real. A partir de la publicació del seu *Manifiesto blanco* (1946), on començà a desenvolupar la seua *Teoria de l'espacialisme*. A través de les seues obres monocromàtiques i esgarrades, va arribar a crear aqueix espai real a dintre d'aquestes, i amb les quals invitava a participar d'aqueix espai a l'espectador. De la mateixa manera, l'artista, a través del seu discurs estètic, crea aqueix diàleg emocional amb l'obra, per esquitxar-hi l'empatia del visitant.

Puerta-Varó en les seues intervencions branda diferents materials per recrear aqueix món pel qual el visitant ha d'aguaitar i cercar, a través d'aqueixos elements, les seues emocions pròpies. Se serveix únicament de dos instruments com a base, paper i teixits. El paper simbolitza la puresa, com a material noble i net que és, però al seu torn es reflecteix ferit i maculat per les perturbacions esgarrades i obertes que presenta. I d'altra banda, empra teles naturals i artificials de gran format, simbolitzant obertures femenines, sacs marsupials, vibrisses... Textures que representen els receptors sensitius que desafien les percepcions, a través de ferides cosides i reparades.

Amb l'ús del color o la manca de color com a fet reiterat en totes les peces redunda, per tant, en la cerca de la màxima puresa formal i cromàtica del color blanc. To que incita a reflexionar al voltant de l'alliberament de la realitat, de l'individu i de l'espai en si mateix. I tot servint-se del color daurat per a encarnar el més valuós de la nostra cerca a través de la seua obra, l'alliberament més anhelat de nosaltres mateixos.

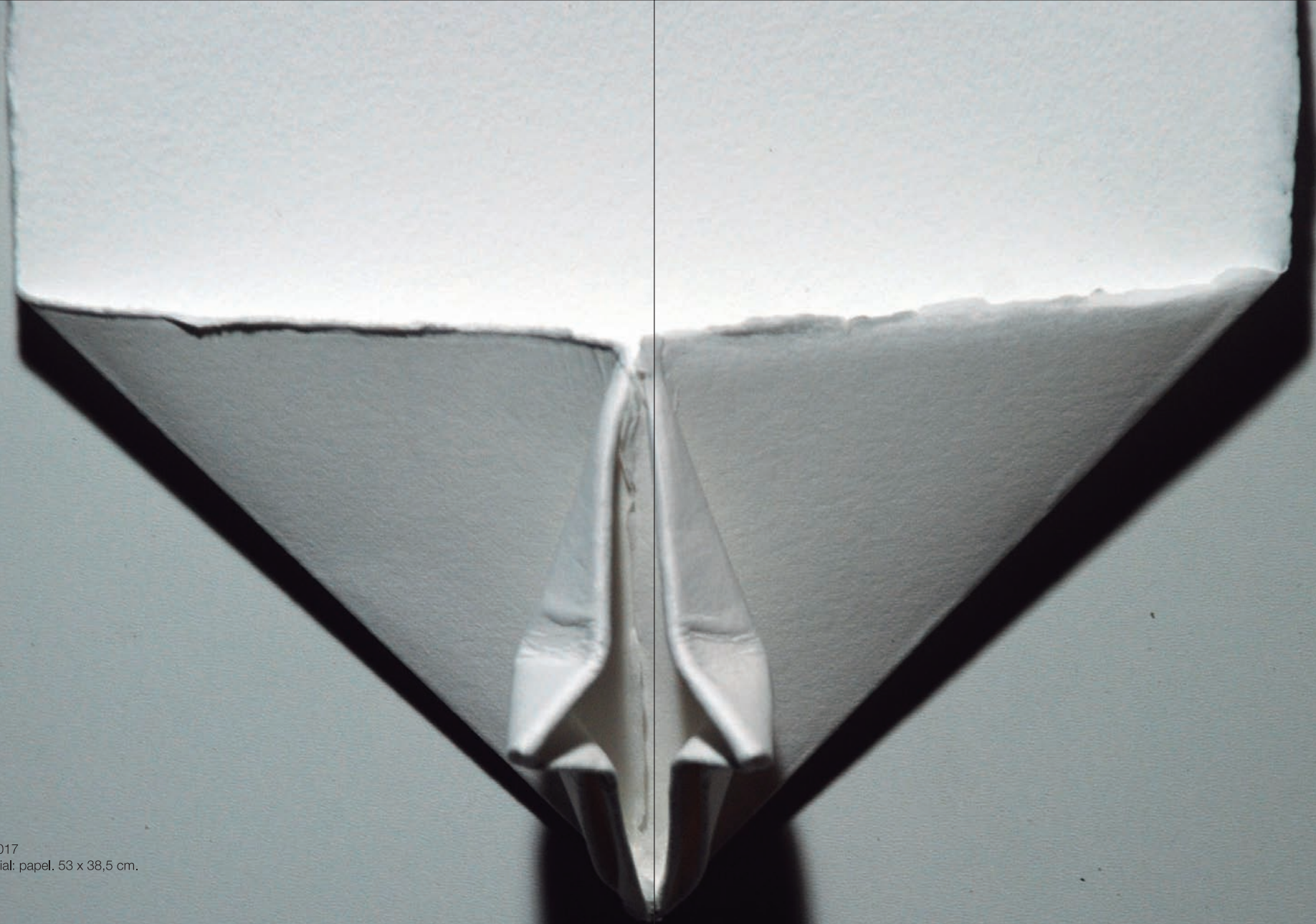
“Domina la teua ment i dominaràs la teua vida. Domina la teua vida i seràs lliure”

¹Diccionari Normatiu Valencià (DNV).



MONTANUM. 2017
Técnica/material: muletón. 65 x 200 cm.



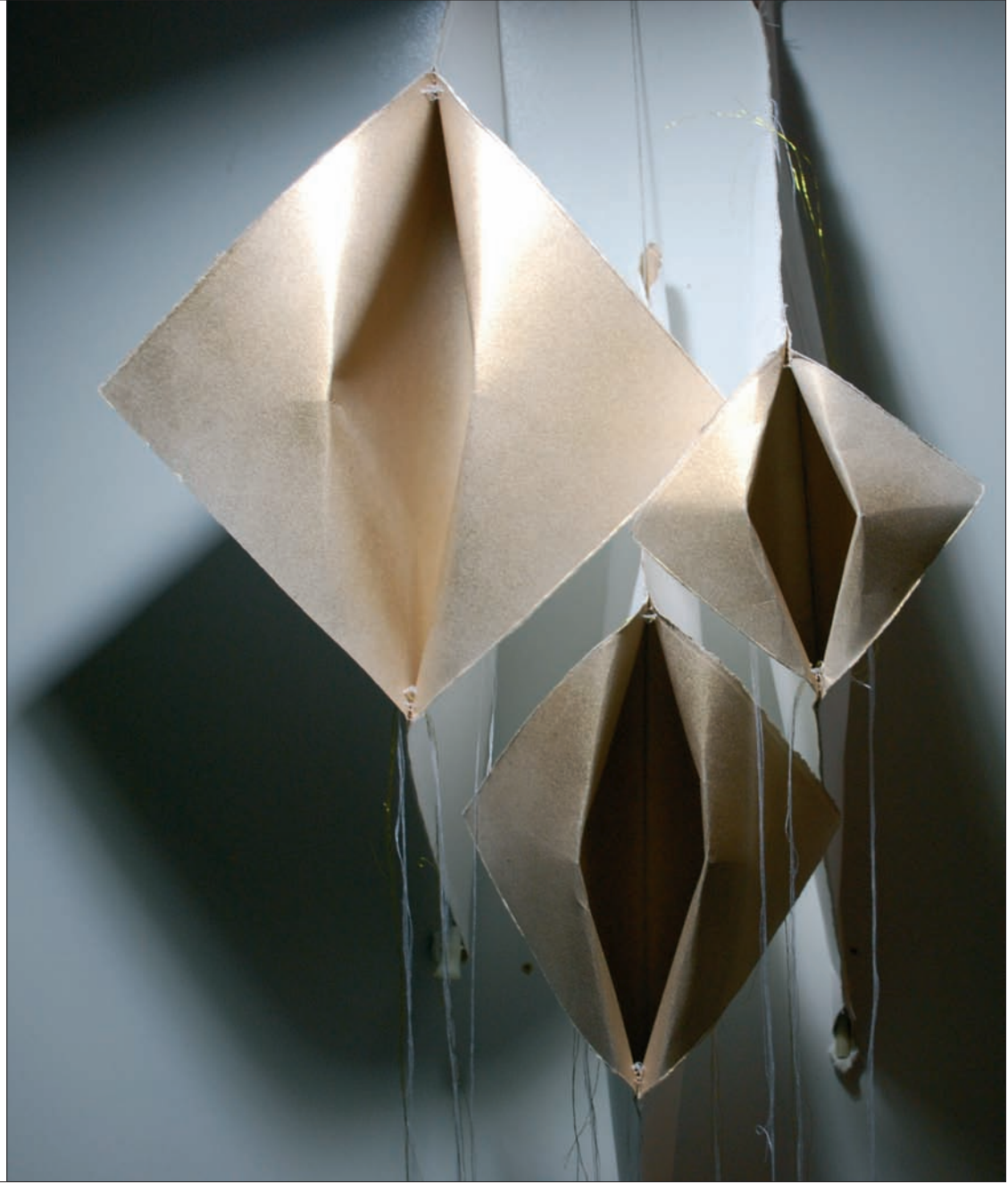


UTRÍCULO. 2017
Técnica/material: papel. 53 x 38,5 cm.

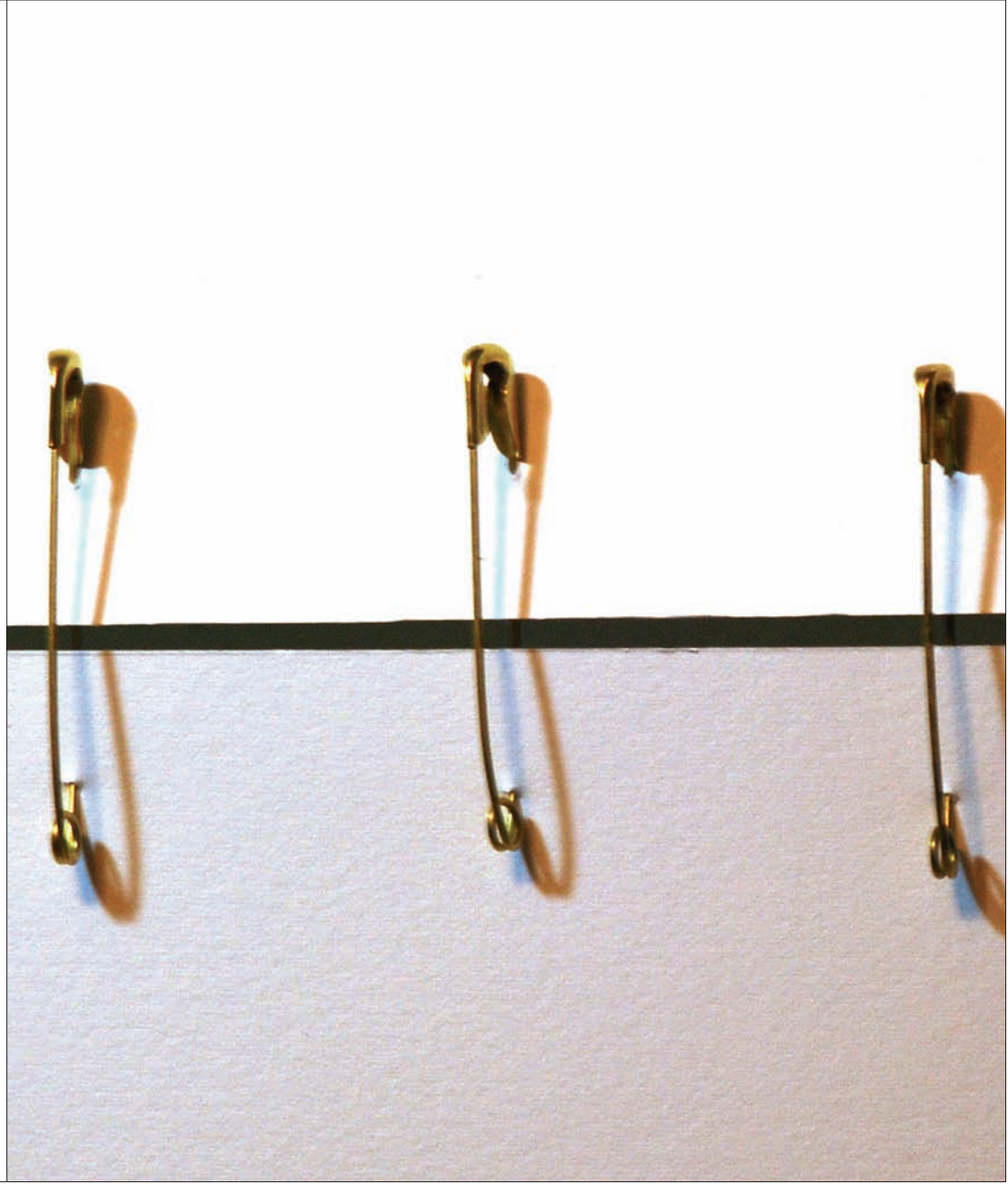




ESTOMAS. 2017
Técnica/material: papel. Medidas variables.



SUJECIÓN. 2017
Técnica/material: papel, latón. 21,5 x 76,5 cm.





INTROITO. 2017
Técnica/material: algodón. 135 x 135 cm.



ABRIR. 2017
Técnica/material: papel, latón. 53 x 38,5 cm.



CERRAR. 2017
Técnica/material: papel, latón. 53 x 38,5 cm.



FORAMEN. 2017
Técnica/material: muletón. 107 x 70 cm.



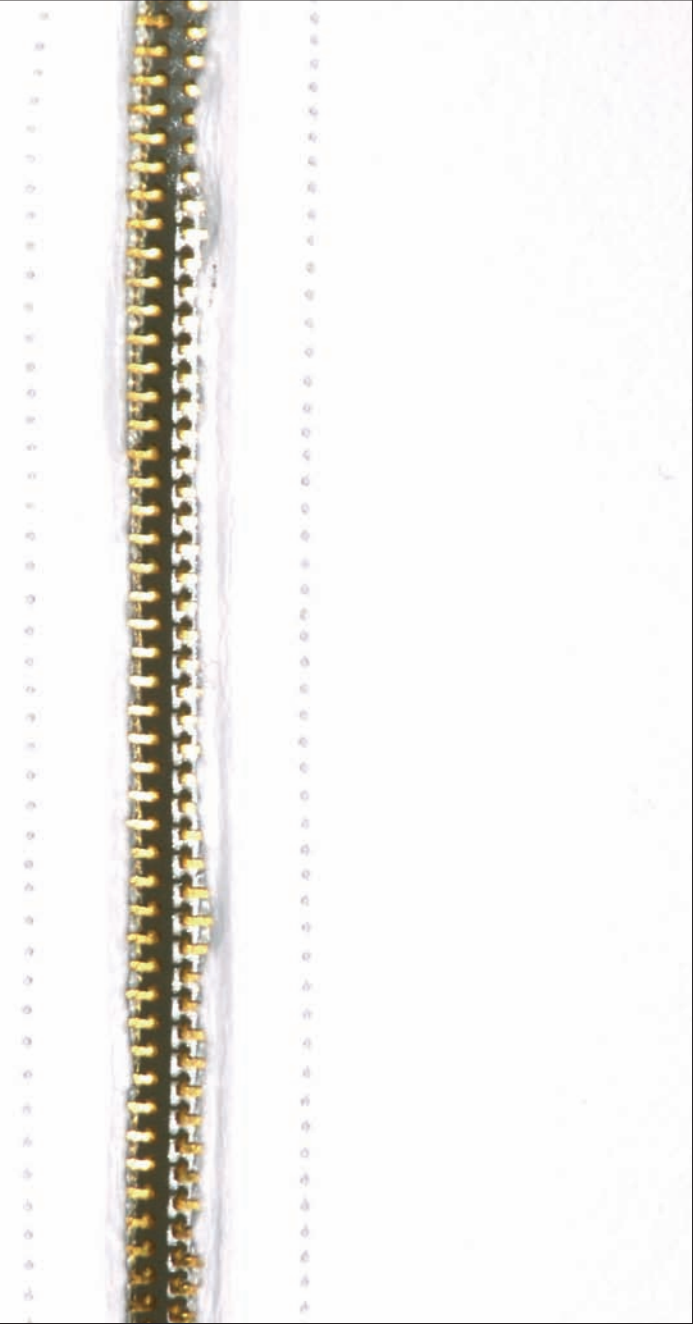
INTRO. 2017
Técnica/material: muletón. 125 x 30 x 50 cm.



OPÉRCULO. 2017
Técnica/material: algodón. Medidas variables.



REVENTAR. 2017
Técnica/material: papel, latón. 53 x 38,5 cm.





CURRICULUM VITAE

RAQUEL PUERTA-VARÓ

Doctora en Bellas Artes por la Universidad Miguel Hernández (UMH). Posee el Título de Posgrado de Especialista Universitario en Museología y Arte Contemporáneo por la Universidad de Alicante (UA), así como el Certificado de Aptitud pedagógica (CAP) por la misma Universidad (UA).

En la actualidad es docente del Área de Escultura de la Facultad de Bellas Artes de Altea, donde imparte clases tanto prácticas como teóricas en diversas asignaturas del grado de BBAA. Forma parte del Grupo de investigación FIDEX de la UMH, cuyo estudio se centra desde una perspectiva artística, en el trinomio sexo-género-sexualidad, colectivo que ha participado en diferentes exposiciones y congresos de carácter nacional e internacional como *“Cuerpos/Sexualidades Heréticas y Prácticas Artísticas”* en la Facultad de Bellas Artes de Altea (UMH) o el proyecto *“El aula invertida. Estrategias pedagógicas y prácticas artísticas desde la diversidad sexual”* en la Fundación La Posta en el año 2014.

Sus investigaciones en el marco teórico y práctico, versan en torno a los volúmenes no exentos en la superficie vertical. Su obra se desarrolla formalmente en relación a materiales rígidos y semi-rígidos como soporte plástico a partir del concepto de tridimensionalidad.

Ha participado en diversas exposiciones nacionales e internacionales como artista de manera individual como *“Paisajes Internos”* o *“Sinfonía de Ausencias*

y Presencias” y colectiva tales como *“Arte Cisoria”* (exposición itinerante, que se ha mostrado en Cerdeña, México, Salamanca, Albacete o Alicante entre otras ciudades, que presenta un proyecto artístico colectivo) así como, múltiples exposiciones con el Grupo de Investigación al que pertenece (FIDEX) *“Plexo de FIDEX en Ca Lambert 2014”* o *“Extensión de FIDEX en La Casa del Cable 2015”* y sus piezas se incluyen en múltiples catálogos y libros. Ha sido premiada en diversos certámenes como *El Premio Arte & Restauro* (Romanico e Barocco in Puglia), *EAC (Concurso Internacional Encuentros de Arte Contemporáneo)* o el Premio de *Escultura en Piedra Fundación Levantina*. También ha desarrollado una labor de coordinadora y comisaria de diferentes muestras artísticas en diversos centros de arte y museos.

ARTE EN LA CASA BARDIN

- 2012 COROINFLABLES Juan Fuster / Natalia Molinos.
- 2012 ANATOMÍA DEL ALMA Orfeo Soler / Paco Linares.
- 2012 ANTE LOS ESPACIOS VACÍOS Jesús Rivera / Enric Mira.
- 2012 MAPAS INVISIBLES Antonio Barea / José Luis Martínez.
- 2012 HOMO LUDENS Rosana Antolí / Ana Alarcón.

- 2013 LA PINTURA COMO INVESTIGACIÓN LINGÜÍSTICA Y TERAPÉUTICA
Rafael Hernández / Isabel Tejada.
- 2013 DESCANSA TODO LO QUE NECESITES, SIN PENA NI GLORIA
Carlos García Peláez / Begoña Martínez.
- 2013 CÓDIGO COMPARTIDO Javier Romero / Jordi Navas.
- 2013 SINTITULO OCHO Ignacio Chillón / Christina Poveda.
- 2013 BIO-LOGICAL DEGROWTH Cristina Ferrández / Mamen Velasco.

- 2014 Y LA DEFINICIÓN Olga Diego / Teresa Lanceta.
- 2014 LO VEO TODO NEGRO Pablo Bellot / Irene Ballester.

- 2015 ARAÑAZOS Y DISSOLUTION Kribi Heral / Javier Marroquí.

- 2016 KALEIDOSCOPIO James Marr (Kaufman) / José Luis Martínez Meseguer.
- 2016 THE MEDUSA COLLECTIVE EXPERIMENT Cynthia Nudel / Diana Guijarro Carratalá.
- 2016 PROYECTO CMYK, CUATRICOMÍA EN PATCHWORK Elena Jiménez / Isabel Tejada Martín.
- 2016 FABRICATION OF (non)sense Juan F. Navarro / Milagros Angelini.

- 2017 I WANT TO BELIEVE David Trujillo / José Manuel Álvarez Enjuto.
- 2017 LIBERACIONES DE REALIDAD // LIBERACIONES DE IDENTIDAD // LIBERACIONES DE ESPACIO
Raquel Puerta-Varó / Rocío Guijarro.

INSTITUTO ALICANTINO DE CULTURA JUAN GIL-ALBERT

CASA BARDIN Calle San Fernando N°44. 03001. Alicante. <http://www.iacjuangilalbert.com>



al GOBIERNO
PROVINCIAL
ALICANTE
La Dipu de los Pueblos